

บทที่ 1

โครงการพัฒนาชุมชนอำเภอสบปราบ จังหวัดลำปาง

หลักการและเหตุผล

อดีตที่ผ่านมาการจัดทำแผนพัฒนาการเกษตรส่วนใหญ่ หน่วยงานราชการที่เกี่ยวกับการพัฒนา เป็นผู้กำหนดกรอบและแผนงานโครงการ กิจกรรมและบางโครงการที่กำหนดจากบนสู่ล่าง (Top Down) ลงมาให้ชุมชนเป็นผู้ดำเนินการ ทำให้ผลลัพธ์ที่เกิดขึ้นมักจะไม่สอดคล้องกับความต้องการของพื้นที่ และความต้องการของชุมชนอย่างแท้จริง

การจัดทำแผนพัฒนาการเกษตรระดับอำเภอในปัจจุบัน ถือเป็นงานเร่งด่วนและมีความสำคัญเป็นอย่างยิ่ง เพื่อให้สอดคล้องกับรัฐธรรมนูญแห่งราชอาณาจักรไทย ปี พ.ศ. 2540 ในมาตรา 78 ระบุว่า รัฐต้องการกระจายอำนาจให้ท้องถิ่นพึ่งตนเอง และตัดสินใจในกิจกรรมของท้องถิ่นได้เอง รวมทั้งมาตรา 79 ระบุว่ารัฐต้องส่งเสริมและสนับสนุนให้ประชาชนมีส่วนร่วมในการสงวน บำรุงรักษา และใช้ประโยชน์จากทรัพยากรธรรมชาติ และความหลากหลายทางชีวภาพอย่างสมดุลรวมทั้งมีส่วนร่วมในการส่งเสริม บำรุงรักษา คุ้มครองสิ่งแวดล้อมตามหลักการพัฒนาอย่างยั่งยืน และมาตราที่ 84 รัฐต้องส่งเสริมการรวมตัวของเกษตรกร เพื่อวางแผนทางการเกษตร

ดังนั้นในการจัดทำแผนการเกษตรระดับอำเภอ จึงยึดกระบวนการพัฒนาชุมชนที่ให้ชุมชนโดยการจัดเวทีชุมชนทุกขั้นตอน เน้นกระบวนการเรียนรู้ร่วมกัน การมีส่วนร่วมของเกษตรกร และหน่วยงานราชการที่เกี่ยวข้อง โดยทุกฝ่ายได้แก่ สถาบันการศึกษาในท้องถิ่น กลุ่มองค์กรประชาสังคม ผู้นำชุมชน องค์กรท้องถิ่น และอื่นๆ สนับสนุนให้ร่วมมือกันในลักษณะภาคีการพัฒนาแผนที่จัดทำต้องคำนึงถึงผลประโยชน์ของคนส่วนรวมในชุมชนที่จะได้รับ สามารถลดต้นทุนการผลิตและสามารถสร้างอาชีพใหม่ให้ชุมชนได้ จะส่งผลให้เกษตรกรพึ่งพาตนเองการพัฒนาที่จะเกิดความยั่งยืนเมื่อขีดความสามารถของเกษตรกรและองค์กรเกษตรกรในชุมชนร่วมกันการวางแผนเสนอแผนบริหารและจัดการต่างๆ ได้ด้วยตนเอง ยึดชุมชนเป็นศูนย์กลางภาคีเพื่อให้เกิดการระดมทรัพยากรที่มีอยู่อย่างจำกัดให้เกิดประโยชน์สูงสุดตามความเหมาะสมของศักยภาพของชุมชนต่อไป การจัดทำแผนดังกล่าวชุมชนต้องมีส่วนร่วมในการพัฒนาตั้งแต่การตัดสินใจทุกขั้นตอน เกี่ยวกับข้อมูลสารสนเทศ การจัดกลุ่มของข้อมูล การคัดเลือกข้อมูล การวิเคราะห์การสังเคราะห์ตลอดจนการเรียงลำดับความสำคัญของแผนพัฒนาชุมชนตามมาตรฐานข้อมูลที่ปรากฏในชุมชนเพื่อทำให้เกิดประโยชน์สูงสุดที่จะทำให้แผนนั้นที่ตรงกับความต้องการของชุมชนอย่างแท้จริง โดยที่ศูนย์ถ่ายทอดเทคโนโลยีการเกษตรเป็นศูนย์กลางของการประสานพัฒนาจัดกระบวนการเรียนรู้ แผนพัฒนาการเกษตรที่จัดทำต้องประกอบด้วยแผน 3 ด้าน คือ แผนการลงทุน(แผนธุรกิจชุมชน) แผนถ่ายทอดเทคโนโลยีและแผนพัฒนาทรัพยากรธรรมชาติและสิ่งแวดล้อม(แผนปรับปรุงฟื้นฟูทรัพยากร) เพื่อเสนอให้หน่วยงานที่เกี่ยวข้องให้การสนับสนุนหรือเงินกองทุนหมู่บ้านในการจัดแผนดังกล่าวต้องคำนึงถึงความสอดคล้องกับแนวทางการพัฒนาของอำเภอ

ดังนั้นการจัดทำแผนพัฒนาการเกษตรระดับตำบล จึงมีความจำเป็นเร่งด่วนที่จะต้องดำเนินการ ตั้งแต่ระดับรากหญ้าและรูปแบบของแผนพัฒนาต้องกำหนดโดยชุมชนจึงส่งผลให้เป็นการพัฒนาการเกษตรที่ยั่งยืนในระยะยาวต่อไป

วัตถุประสงค์

1. เพื่อแก้ไขปัญหาทางด้านการเกษตรให้แก่เกษตรกรในระดับชุมชนและท้องถิ่นให้ตรงกับความต้องการ และสร้างความเข้มแข็งของเศรษฐกิจที่จะนำไปสู่การจัดปัญหาความยากจนได้ในระยะต่อไป
2. เพื่อเสริมสร้างกระบวนการพัฒนาแบบมีส่วนร่วมของชุมชน โดยสามารถพึ่งตนเองได้มากขึ้นอันเป็นการสร้างรากฐานการพัฒนาประเทศที่ยั่งยืนในระยะยาว

ผลที่คาดว่าจะได้รับ

1. สามารถแก้ไขปัญหาในระดับชุมชนที่ตรงกับศักยภาพของพื้นที่และความต้องการของเกษตรกร
2. ชุมชนมีโอกาในการทำงานตนเองและท้องถิ่นอย่างมีส่วนร่วม

ผลลัพธ์

1. ได้แผนกิจกรรมที่ประสานงบประมาณขององค์การปกครองส่วนท้องถิ่น กองทุนหมู่บ้านและชุมชนเมือง แห่งชาติ แผนหนึ่งตำบลหนึ่งผลิตภัณฑ์ และแผนอื่นๆ ให้มีแนวทางการใช้งบประมาณที่สอดคล้องกับความต้องการของชุมชนและท้องถิ่นอย่างมีแผนกิจกรรมครบทุกด้าน
2. เกิดกระบวนการการจัดทำแผนความต้องการของงบประมาณที่สอดคล้องกับศักยภาพของท้องถิ่นและชุมชนที่มีส่วนร่วมคิดร่วมค้นหาศักยภาพและปัญหาร่วมกำหนดความมุ่งมั่นและวางแผนงาน กำหนดกิจกรรมและดำเนินงานร่วมกันบนพื้นฐานการพึ่งตนเองเสริมด้วยเกื้อหนุนจากภาครัฐและภาคส่วนอื่นที่เกี่ยวข้องและชุมชนเป็นศูนย์กลางการพัฒนา ซึ่งจะนำไปสู่การพัฒนาที่ยั่งยืน

ผลกระทบ

1. เกิดการปรับระบบบริหารแผนปฏิบัติงานในระดับต่างๆ ที่มีการเชื่อมโยงกันภายใต้หลักการที่ยึดพื้นที่ภารกิจที่มีส่วนร่วมของประชาชนอย่างแท้จริง
2. เป็นรากฐานระยะยาวในการรองรับการกระจายอำนาจในการพัฒนาท้องถิ่นภายใต้เงื่อนไขกรอบรัฐธรรมนูญแห่งราชอาณาจักรไทย พุทธศักราช 2540 และแผนพัฒนาสังคมเศรษฐกิจและสังคมแห่งชาติ ฉบับที่10

พื้นที่เป้าหมาย

อำเภอสบปราบ จังหวัดลำปาง

จำนวน 46 หมู่บ้าน ทั้งหมด 7,354 ครัวเรือน

ระยะเวลาในการดำเนินการ

ตุลาคม 2561 - กันยายน 2564

- แผนถ่ายทอดเทคโนโลยี
- แผนลงทุน
- แผนฟื้นฟูอาชีพทรัพยากรธรรมชาติและสิ่งแวดล้อม

งบประมาณที่ใช้และแหล่งที่มา

1. งบประมาณรวม
2. งบประมาณแยกตามรายแผน
3. แหล่งงบประมาณของโครงการ(ส่วนที่เกษตรกรรมและส่วนแหล่งอื่น

บทที่ 2

สภาพพื้นฐานทางเศรษฐกิจ สังคม สิ่งแวดล้อมของชุมชน

2.1 ข้อมูลทางกายภาพ

ที่ตั้งและอาณาเขต

ที่ตั้ง อำเภอสบปราบ ตั้งอยู่ทางทิศใต้ของจังหวัดลำปาง ห่างจากจังหวัดลำปางประมาณ 54 กิโลเมตร มีเส้นทางหลวงหมายเลข 1 ตั้งอยู่หลักกิโลเมตร ที่ 549 (ถนนพหลโยธิน) ระหว่างหลักกิโลเมตรที่ 537 ถึง 563.5 ตัดผ่านตอนกลางของอำเภอ

อาณาเขต

อาณาเขต มีพื้นที่ประมาณ 502.46 ตารางกิโลเมตรหรือ 314,040 ไร่

ทิศเหนือ ติดต่อกับ อำเภอเกาะคา และอำเภอแม่ทะ จังหวัดลำปาง

ทิศใต้ ติดต่อกับ อำเภอเถิน จังหวัดลำปาง และอำเภอวังชิ้น จังหวัดแพร่

ทิศตะวันออก ติดต่อกับ อำเภอแม่ทะ จังหวัดลำปาง และอำเภอวังชิ้น จังหวัดแพร่

ทิศตะวันตก ติดต่อกับ อำเภอเสริมงาม จังหวัดลำปาง

สภาพภูมิประเทศ

โดยทั่วไปเป็นที่ราบเชิงเขาจากทิศเหนือ ,ทิศตะวันออกทอดตัวไปสู่แม่น้ำวัง ซึ่งอยู่ตอนกลางของอำเภอ

จำนวนประชากรและครัวเรือนรายตำบล

ตำบล	ครัวเรือนทั้งหมด (ครัวเรือน)	ครัวเรือนเกษตรกร (ครัวเรือน)	ประชากร(คน)			หมายเหตุ
			ชาย	หญิง	รวม	
สบปราบ	2,347	2,251	5,043	5,352	10,395	
นายาง	1,460	1,327	2,358	2,413	4,771	
แม่กัวะ	1,496	1,064	2,482	2,547	5,029	
สมัย	1,922	1,670	3,815	3,765	7,580	
รวม	7,225	6,312	13,698	14,077	27,775	

แหล่งที่มา : สำนักบริหารงานทะเบียน กรมการปกครอง

ช่วงเวลา : วันที่ 5 สิงหาคม 2558

พื้นที่ถือครอง

พื้นที่อำเภอทั้งหมดแยกเป็นรายตำบล

ตำบล	พื้นที่ทั้งหมด (ไร่)	พื้นที่การเกษตร (ไร่)					พื้นที่ อยู่อาศัย (ไร่)	พื้นที่ สาธารณะ (ไร่)	พื้นที่ ป่า ไม้ (ไร่)	พื้นที่ อื่นๆ (ไร่)
		ที่นา	ที่ไร่	ไม้ผล	พืชผัก	รวม				
สบปราบ	65,752 (105.20 ตรม.)	14,595	610	694	18,168	18,168	4,210	501	40,798	2,075
นายาง	90,557 (144.89 ตรม.)	5,852	1,449	5,949	565	13,815	3,139	850	64,163	8,590
แม่กัวะ	64,883 (103.81 ตรม.)	5,189	4,766	3,585	565	14,104	3,041	1,302	44,455	1,981
สมัย	92,848 (148.56 ตรม.)	12,475	507	1,934	58	14,974	3,725	10,400	43,743	20,006
รวม	314,040 (502.46 ตรม.)	38,111	7,332	13,736	1,882	63,881	14,115	13,053	193,159	32,652

อุณหภูมิเฉลี่ยรายเดือน

ปี	เดือน												เฉลี่ยสูงสุด /ต่ำสุด
	ม.ค.	ก.พ.	มี.ค.	เม.ย.	พ.ค.	มิ.ย.	ก.ค.	ส.ค.	ก.ย.	ต.ค.	พ.ย.	ธ.ค.	
2552	29.7	32.0	35.0	38.6	37.3	36.9	31.4	36.2	34.0	33.1	32.4	32.2	สูงสุด
	18.0	22.7	24.5	25.4	27.2	26.5	22.7	24.0	23.4	23.0	22.4	16.6	ต่ำสุด
2553	32.6	34.7	36.6	41.4	37.0	32.9	33.0	34.8	33.5	35.1	34.4	34.4	สูงสุด
	18.5	24.5	24.9	24.7	23.6	23.1	22.7	23.2	23.5	21.4	17.7	12.3	ต่ำสุด
2554	34.6	35.0	38.3	39.2	37.9	34.8	33.5	32.5	32.4	31.7	30.3	28.8	สูงสุด
	17.0	21.0	23.5	26.0	25.8	24.7	24.0	23.4	22.4	21.5	19.3	16.2	ต่ำสุด
2555	29.0	31.3	36.5	38.4	32.6	35.8	33.7	34.3	33.4	32.4	31.9	31.5	สูงสุด
	17.0	21.0	25.1	26.1	25.0	26.1	25.3	24.9	24.2	24.0	17.4	12.5	ต่ำสุด
2556	30.3	34.0	39.4	41.8	33.3	36.3	36.0	34.3	33.6	31.7	30.6	30.5	สูงสุด
	15.6	21.8	26.3	26.3	25.2	25.8	22.5	24.7	23.7	21.8	19.9	16.4	ต่ำสุด
2557	31.0	33.9	38.6	38.9	34.4	35.8	34.6	34.7	34.0	32.7	31.1	29.2	สูงสุด
	16.5	23.0	22.5	25.4	25.2	25.7	24.3	24.6	24.4	22.9	21.5	17.0	ต่ำสุด
2558	29.7	35.9	38.6	39.7	35.4	33.3	33.4	34.2	34.8	32.5	27.2	29.2	สูงสุด
	16.5	29.4	24.6	25.8	25.2	23.1	23.4	23.8	24.2	23.0	16.4	17.0	ต่ำสุด
2559	31.4	33.3	40.2	39.9	40.3	38.2	35.5	33.7	34.5	32.6	31.5	29.4	สูงสุด
	17.5	20.6	26.3	27.4	26.5	25.7	25.0	23.5	23.8	22.6	17.1	15.9	ต่ำสุด
2560	31.5	34.6											สูงสุด
	17.4	23.7											ต่ำสุด

ที่มา: สถานีวัดอากาศ หมู่ที่ 2 ตำบลสบปราบ จังหวัดลำปาง

อุณหภูมิ ระหว่างเดือนพฤศจิกายนถึงมกราคมเป็นช่วงฤดูหนาวอุณหภูมิจะต่ำสุดในเดือนธันวาคมประมาณ 20.4 องศาเซลเซียสอุณหภูมิจะเพิ่มสูงขึ้นในเดือนกุมภาพันธ์ถึงพฤษภาคม ซึ่งเป็นช่วงฤดูร้อนในเดือนเมษายนจะร้อนที่สุด ประมาณ 40.6 องศาเซลเซียส และอุณหภูมิจะเริ่มลดลงเรื่อยๆ เพราะถ้าเข้าในช่วงฤดูฝนจนถึงฤดูหนาวในเดือนพฤศจิกายน

ความชื้นสัมพัทธ์ ในระหว่างเดือนพฤษภาคมถึงเดือนตุลาคม จะมีความชื้นสัมพัทธ์สูง เพราะว่ามีฝนตกในช่วงนี้ และความชื้นสัมพัทธ์จะลดลงในช่วงเดือนพฤศจิกายนถึงเดือนเมษายนในช่วงนี้มีฝนตกน้อยมากในระหว่างเดือนพฤษภาคมถึงเดือนตุลาคม จะมีความชื้นสัมพัทธ์สูง เพราะว่ามีฝนตกในช่วงนี้มีฝนตกน้อยมาก

แหล่งน้ำและปริมาณน้ำฝนในรอบปี

ปริมาณน้ำฝน

สถิติปริมาณน้ำฝนในอดีตจนถึงปัจจุบันปีพ.ศ. 2552 – 2560

ปี พ.ศ.	ม.ค.	ก.พ.	มี.ค.	เม.ย.	พ.ค.	มิ.ย.	ก.ค.	ส.ค.	ก.ย.	ต.ค.	พ.ย.	ธ.ค.	รวม (ลบ.ม.)
2552	-	18.5	23.7	45.6	15.4	107.9	30.6	30.0	51.8	12.4	-	-	335.9
2553	-	-	-	26.6	176.9	100.5	103.5	91.6	130.4	15.0	25.5	-	670.0
2554	-	-	9.0	65.6	139.7	71.5	126.3	94.7	274.1	35.0	31.5	38.5	855.9
2555	-	5.0	38.2	65.1	34.9	85.7	43.5	109.3	429.6	138.4	-	-	1,249.7
2556	-	12.5	-	39.4	389.0	54.5	125.9	90.8	120.4	56.7	27.5	-	956.7
2557	3.0	21.0	27.3	91.0	116.2	74.8	122.0	75.0	184.7	162.3	20.2	-	897.5
2558	-	-	136.0	62.0	162.1	74.4	80.8	70.4	153.0	149.7	-	-	888.4
2559	76.4	-	7.2	16.5	28.0	108.5	132.3	242.5	98.4	202.4	-	-	912.2
2560	-	-											

ที่มา : สถานีฝน อำเภอสบปราบ จังหวัดลำปาง

แหล่งน้ำ ปริมาณน้ำ และการใช้ประโยชน์

ที่	โครงการ/อ่างเก็บน้ำ	แผนงาน	สถานที่ตั้ง			ความจุของอ่างเก็บน้ำ		พื้นที่รับ ประโยชน์ (ไร่)	สร้าง เสร็จ พ.ศ.	31 พฤษภาคม 2554	
			หมู่ที่	บ้าน	ตำบล	ปริมาณน้ำที่กัก เก็บ (ม) ³	ปริมาณน้ำต่ำสุด (ม) ³			ปริมาณน้ำใน อ่าง (ม) ³	%ของ ความจุ
1	อ่างเก็บน้ำห้วยสมัย	ขป.กลาง	1	สมัยเหนือ	สมัย	1,200,000	160,000	2,200	2527	1,200,000	100
2	อ่างเก็บน้ำแม่ทาน	พระราชดำริ	4	แม่กัวะ	แม่กัวะ	11,400,000	1,306,000	12,000	2528	11,437,000	92
3	อ่างเก็บน้ำแม่ยอง	พระราชดำริ	7	แก่น	นายาง	351,000	51,510	2,000	2528	351,000	100
4	อ่างเก็บน้ำห้วยปู	พระราชดำริ	7	แก่น	นายาง	310,000	48,000	1,000	2533	310,000	100
5	อ่างเก็บน้ำแม่ปราบ	พระราชดำริ	7	แก่น	นายาง	634,000	50,000	1,500	2526	634,000	100
6	อ่างเก็บน้ำห้วยแม่ทวย	พระราชดำริ	2	ดง	นายาง	725,000	80,000	2,700	2536	725,000	100
7	อ่างเก็บน้ำห้วยแม่กาด	พระราชดำริ	1	กาด	นายาง	990,000	102,000	2,500	2533	990,000	100
8	อ่างเก็บน้ำแม่ทก	พระราชดำริ	4	แพะ	สบปราบ	1,113,600	45,460	2,000	2531	1,113,000	100
9	อ่างเก็บน้ำแม่เรียง	พระราชดำริ	3	วังพร้าว	สบปราบ	1,120,000	338,000	3,300	2524	1,111,000	99
10	อ่างเก็บน้ำห้วยหลวง	พระราชดำริ	2	น้ำหลวง	สมัย	1,260,000	17,000	4,000	2527	1,042,000	83

แหล่งข้อมูล: สำนักชลประทานที่ 2 ลำปาง

ช่วงเวลา: วันที่ 13 มกราคม 2560

เส้นทางคมนาคม

ถนนลาดยางอำเภอสบปราบมีถนนพหลโยธิน (ทางหลวงหมายเลข1) ผ่านระหว่างกึ่งกลางของอำเภอ เป็นถนนลาดยางแอสฟัลต์ 4 เลนสามารถเดินทางติดต่อกันได้สะดวกรวดเร็วตลอด

ถนนลูกรัง ใช้เป็นเส้นทางติดต่อกันระหว่างหมู่บ้าน ยังมีสภาพที่พอใช้การได้ แต่ยังมีปัญหาพื้นถนนขรุขระ เป็นหลุมเป็นบ่อฤดูฝนมีสภาพขึ้นเฉาะทำให้ลื่นไถลได้ง่าย การเดินทางค่อนข้างลำบากฤดูแล้งมีสภาพเป็นฝุ่นละออง

ข้อมูลกลุ่มชุดดิน ความเหมาะสมของดินและคุณภาพดิน

หลักเกณฑ์ในการจัดชั้นความเหมาะสมของดิน ยึดหลักเกณฑ์มาจากคู่มือการจำแนกความเหมาะสมของที่ดิน สำหรับพืชเศรษฐกิจ ของกองสำรวจและจำแนกดิน ซึ่งในตารางที่แสดงไว้หมายเลขต่างๆ ที่มีความหมาย ดังนี้

1 หมายถึง ชั้นความเหมาะสมที่ 1 ซึ่งเป็นดินที่มีความเหมาะสมสำหรับการปลูกพืชที่กำหนดไว้ในตาราง

2 หมายถึง ชั้นความเหมาะสมที่ 2 ซึ่งเป็นดินที่ไม่ค่อยมีความเหมาะสมสำหรับการปลูกพืชที่กำหนดไว้ในตาราง

3 หมายถึง ชั้นความเหมาะสมที่ 3 ซึ่งเป็นดินที่ไม่เหมาะสมสำหรับการปลูกพืชที่กำหนดไว้ในตาราง

ตัวย่อที่เป็นภาษาอังกฤษและมีภาษาไทยกำกับ หมายถึง ข้อจำกัดของดินที่ทำให้ดินนั้นไม่ค่อยเหมาะสม ซึ่งมีดังนี้

S หมายถึง เนื้อดินไม่ค่อยเหมาะสม เช่น ค่อนข้างเหนียวเกินไป ค่อนข้างเป็นทราย เป็นทรายจัด และ/หรือ ขาดอาหารพืชอย่างรุนแรง

g หมายถึง ดินมีเศษหินหรือลูกรังปะปนมาก หรือเป็นดินตื้น

W หมายถึง ดินมักขาดน้ำในฤดูเพาะปลูก ถ้าใช้ทำนาหรือปลูกพืชผัก

t หมายถึง สภาพพื้นที่ที่มีความลาดชันมาก เสี่ยงต่อการชะล้างพังทลาย ถ้าใช้ปลูกพืชไร่หรือไม้ยืนต้น หรือ มีสภาพพื้นที่ยากต่อการเก็บกักน้ำ ถ้าจะใช้ปลูกข้าว

f หมายถึง การมีน้ำท่วมหรือน้ำแช่ขัง ทำให้พืชเสียหายมากในฤดูเพาะปลูก

d หมายถึง ดินที่มีการระบายน้ำได้ดี น้ำมักแช่ขังในฤดูฝน

r หมายถึง การที่หินโผล่พื้นผิวดิน

k หมายถึง ดินเป็นด่างหรือด่างจัด และมีก้อนปูนปะปน

จากตารางที่ 1 ช่องซ้ายสุดจะเป็นหมายเลขประจำหน่วยแผนที่ดิน ถ้าต้องการทราบหน่วยแผนที่ดินนั้นมีความเหมาะสมมากน้อยเพียงไร ให้มาดูช่องชั้นความเหมาะสม ซึ่งแบ่งออกย่อยเป็นพืชชนิดต่างๆ ยกตัวอย่างเช่น หมายเลขหน่วยแผนที่ดินที่ 28E จะจัดอยู่ใน

- ชั้นความเหมาะสมที่ “3t” ถ้าจะใช้ปลูกข้าวจะหมายความว่า “ไม่เหมาะสม” เพราะอยู่ที่สูงยากในการเก็บกักน้ำ
 - ชั้นความเหมาะสมที่ “2t” ถ้าจะใช้ปลูกข้าวสาลี ข้าวบาเลย์ ข้าวโพด ข้าวโพดเลี้ยงสัตว์ ถั่วเหลือง ถั่วลิสง กระเทียม ฝ้าย ยาสูบ ซึ่งหมายความว่า “ไม่ค่อยเหมาะสม” เพราะสภาพพื้นที่มีความลาดชันมาก เสี่ยงต่อการชะล้างพังทลายของดิน
 - ชั้นความเหมาะสมที่ “1” ถ้าจะใช้ปลูกไม้ตง มะม่วง ลิ้นจี่ ลำไย ซึ่งหมายความว่า “เหมาะสม”
- เพื่อให้ง่ายและสะดวกกับผู้ใช้ ได้จัดทำตารางเพิ่มขึ้นอีก 1 ตาราง คือ ตารางที่ 2 ตารางนี้ได้รวมกับกลุ่มดินต่างๆ ที่เหมาะสมกับพืชเศรษฐกิจที่มีลักษณะใกล้เคียงกันเอาไว้ด้วยกัน และข้อเสนอแนะในการจัดการที่ดินเพิ่มเอาไว้ด้วย หมายเหตุ

(1) หมายถึง ชั้นความเหมาะสมที่ 1 ซึ่งเป็นดินที่มีความเหมาะสมสำหรับการปลูกพืชที่กำหนดไว้ในตาราง

(2) หมายถึง ชั้นความเหมาะสมที่ 2 ซึ่งเป็นดินที่ไม่เหมาะสมสำหรับการปลูกพืชที่กำหนดไว้ในตาราง

(3) หมายถึง ชั้นความเหมาะสมที่ 3 ซึ่งเป็นดินที่ไม่เหมาะสมสำหรับการปลูกพืชที่กำหนดไว้ในตาราง

ตัวย่อที่เป็นภาษาอังกฤษ หมายถึง ข้อจำกัดที่ทำให้ดินนั้นไม่ค่อยเหมาะสมหรือไม่เหมาะสม ซึ่งมีดังนี้

S หมายถึง เนื้อดินไม่ค่อยเหมาะสม เช่น ค่อนข้างเหนียวเกินไป ค่อนข้างเป็นทราย เป็นทรายจัด และ/หรือขาดอาหารพืชอย่างรุนแรง

g หมายถึง ดินมีเศษหินหรือลูกรังปะปนมาก หรือเป็นดินตื้น

W หมายถึง ดินมักขาดน้ำในฤดูเพาะปลูก ถ้าใช้ทำนาหรือปลูกพืชผัก

t หมายถึง สภาพพื้นที่ที่มีความลาดชันมาก เสี่ยงต่อการชะล้างพังทลาย ถ้าใช้ปลูกพืชไร่หรือไม้ยืนต้น หรือมีสภาพพื้นที่ยากต่อการเก็บกักน้ำ ถ้าจะใช้ปลูกข้าว

f หมายถึง การมีน้ำท่วมหรือน้ำแช่ขัง ทำให้พืชเสียหายมากในฤดูเพาะปลูก

d หมายถึง ดินที่มีการระบายน้ำได้ดี น้ำมักแช่ขังในฤดูฝน

r หมายถึง การที่หินโผล่พื้นผิวดิน

k หมายถึง ดินเป็นต่างหรือต่างจัด และมีก้อนปูนปะปน

ลักษณะดิน

ดินที่ปรากฏพบในพื้นที่อำเภอสบปราบ พอแบ่งออกได้เป็นหน่วยหรือกลุ่มใหญ่ๆ ได้ 14 หน่วยที่ดิน (กลุ่มชุดดิน) แต่ละหน่วยได้แสดงอาณาเขตไว้แล้วในแผนที่ดินขนาดมาตราส่วน 1: 50,000 โดยใช้หมายเลขกำกับซึ่งในที่นี้จะเรียกว่าหน่วยแผนที่ดิน หมายเลขประจำหน่วยแผนที่ดินอาจไม่เรียงลำดับครบทุกหมายเลข บางหมายเลข อาจจะเป็นตัวอักษรภาษาอังกฤษกำกับไว้ได้แก่ B,C,D หรือ E ซึ่งหมายถึงความลาดชันของพื้นที่ที่ปรากฏพบหน่วยแผนที่ดินนั้นๆ เช่น 29B, 29C, 29D และ 29E หมายถึงหน่วยดินหมายเลข 29 ที่มีเปอร์เซ็นต์ความลาดชัน B(2-5%), C(5-12%), D(12-20%) และ E(20-35%) ตามลำดับ นอกจากนี้ยังมีสัญลักษณ์ ประกอบกับหน่วยแผนที่ดิน หมายถึง บริเวณหน่วยของที่ดินนั้นจะพบหินโผล่เป็นจุดๆ ปะปนอยู่ด้วยนอกจากนี้ยังมีหน่วยแผนที่ดินเบ็ดเตล็ด โดยจะใช้อักษรภาษาอังกฤษ ได้แก่

RI หมายถึงที่ดินหินพื้นโผล่

Lml หมายถึงพื้นที่ที่เคยทำเหมืองลิกไนต์มาก่อน

ขอบเขตของดินบางขอบอาจมี 2 หมายเลขกำกับเช่น หมายเลข 21/33 ซึ่งหมายความว่าบริเวณดังกล่าว ประกอบด้วยดินหมายเลข 21 และหมายเลข 33 ปะปนกันอยู่

Nb หมายถึงพื้นที่นั้นๆ ไม่มีคันดิน

B หมายถึงพื้นที่ตามธรรมชาติแล้ว เป็นดินที่เหมาะสมสำหรับการทำนาแต่ปัจจุบันมีการทำคันดินกั้นน้ำ เพื่อใช้พื้นที่นั้นๆ ทำนา

ขอบเขตของดินบางขอบเขตอาจมี 2 หมายเลขกำกับ เช่น หมายเลข 25B/45B ซึ่งหมายความว่าบริเวณดังกล่าวประกอบด้วยดินหมายเลข 50B และหมายเลข 45B ปะปนกันอยู่

ลักษณะของหน่วยที่ดินแต่ละหน่วย ที่ปรากฏในแผนที่ความเหมาะสมของดินกับพืชเศรษฐกิจ ของจังหวัด ลำปาง พอกล่าวได้พอสังเขปดังนี้

ตารางแสดงความเหมาะสมของดินกับพืชเศรษฐกิจ จังหวัดลำปาง

พืชเศรษฐกิจ	หน่วยที่ดินที่(กลุ่มชุดดิน)												
	29B	35B	38	46B	47B	48B	48C	49B	52B	54B	59	62	RL
ข้าว	3ณ	3ณ	2ณ	3ณ	3ณ	3ณ	3ณ	3ณ	3ณ	3ณ	1	3ณ	3ณ
ถั่วลิสง	1ณ	1ช	1ช	2ด	2ด	2ด	2ด	2ด	2ด	1ด	3ค	3ณ	3ณ
ถั่วเหลือง	1ณ	1ช	1ช	2ด	2ด	2ด	2ด	2ด	2ด	1ด	3ค	3ณ	3ณ
ถั่วเขียวผิวมัน	1ณ	1ช	1ช	2ด	2ด	2ด	2ด	2ด	2ด	1ด	3ค	3ณ	3ณ
ข้าวโพดเลี้ยงสัตว์	1ณ	1ช	1ช	2ด	2ด	2ด	2ด	2ด	2ด	1ด	3ค	3ณ	3ณ
กระเทียม	1ณ	1ช	1ช	2ด	2ด	2ด	2ด	2ด	2ด	1ด	3ค	3ณ	3ณ
ยาสูบ	1ณ	1ช	1ช	2ด	2ด	2ด	2ด	2ด	2ด	1ด	3ค	3ณ	3ณ
อ้อยโรงงาน	1	1	1	1	1	1ด	1ด	1ด	1	1	3ค	3ณ	3ณ
มะม่วง	1	1	1	1	1	1	1	1ด	2ฐ	1	3ค	3ณ	3ณ
ลำไย	1	1	1	1	2ด	2ด	2ด	2ด	2ฐ	1	3ค	3ณ	3ณ
	1	1		1	2ด	2ด	2ด	2ด	2ฐ	1	3ค	3ณ	3ณ

แผนที่กลุ่มชุดดิน อ.สปราง จ.ลำปาง

คำอธิบายหน่วยแผนที่

กลุ่มชุดดินที่_18/16	กลุ่มชุดดินที่_29B	กลุ่มชุดดินที่_29C/47C	กลุ่มชุดดินที่_33	กลุ่มชุดดินที่_35	กลุ่มชุดดินที่_46B/47B	กลุ่มชุดดินที่_47B	กลุ่มชุดดินที่_47B/RL	กลุ่มชุดดินที่_47C	กลุ่มชุดดินที่_47D	กลุ่มชุดดินที่_47D/RL	กลุ่มชุดดินที่_47E	กลุ่มชุดดินที่_48B	กลุ่มชุดดินที่_48B/35B	กลุ่มชุดดินที่_48C	กลุ่มชุดดินที่_48D	กลุ่มชุดดินที่_48D/RL	กลุ่มชุดดินที่_48E	กลุ่มชุดดินที่_48E/35B	กลุ่มชุดดินที่_52B	กลุ่มชุดดินที่_52B/54B	กลุ่มชุดดินที่_58D	กลุ่มชุดดินที่_59	กลุ่มชุดดินที่_52	กลุ่มชุดดินที่_7	กลุ่มชุดดินที่_RL
23887	247	3606	3174	1408	2756	18855	1380	837	5911	2691	974	31252	385	16094	1039	2068	524	5494	2590	19341	1319	19390	119513	4012	20884

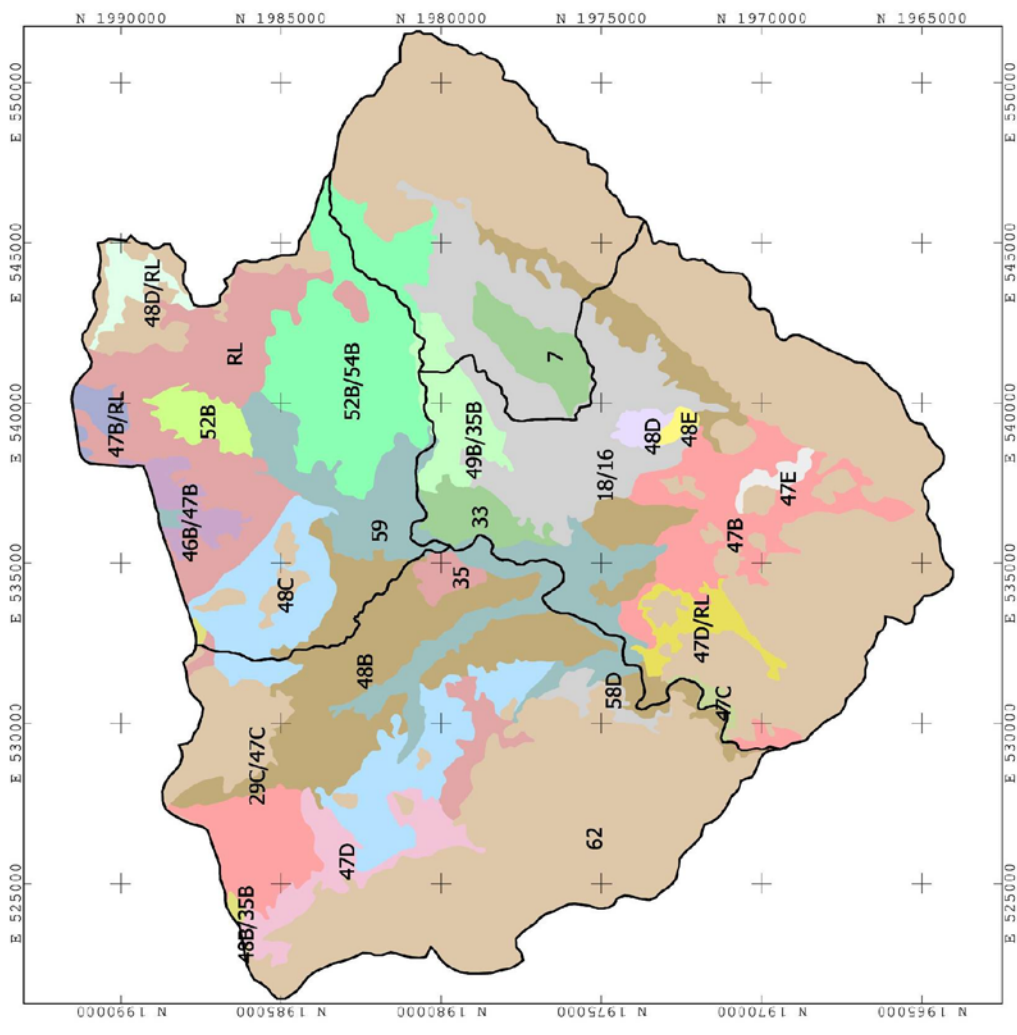


309223 ไร่

รวมพื้นที่ทั้งหมด



ระบบฐานข้อมูลกลุ่มชุดดิน
กรมพัฒนาที่ดิน



ข้อมูลสาธารณูปโภค (ประปา ไฟฟ้า โทรศัพท์)

ประปา มีระบบประปาหมู่บ้านทุกหมู่บ้าน

ไฟฟ้า อำเภอสบปราบมีไฟฟ้าใช้ครบทุกครัวเรือน อย่างเพียงพอเนื่องจากมีแนวสายไฟฟ้าแรงสูงพาดผ่านตอนกลางของอำเภอ

โทรศัพท์ ในอำเภอสบปราบ มีโทรศัพท์สาธารณะใช้ทุกหมู่บ้านและมีโทรศัพท์เคลื่อนที่ที่ใช้ คิดเป็นร้อยละ 80 ของครัวเรือนทั้งหมดในอำเภอ

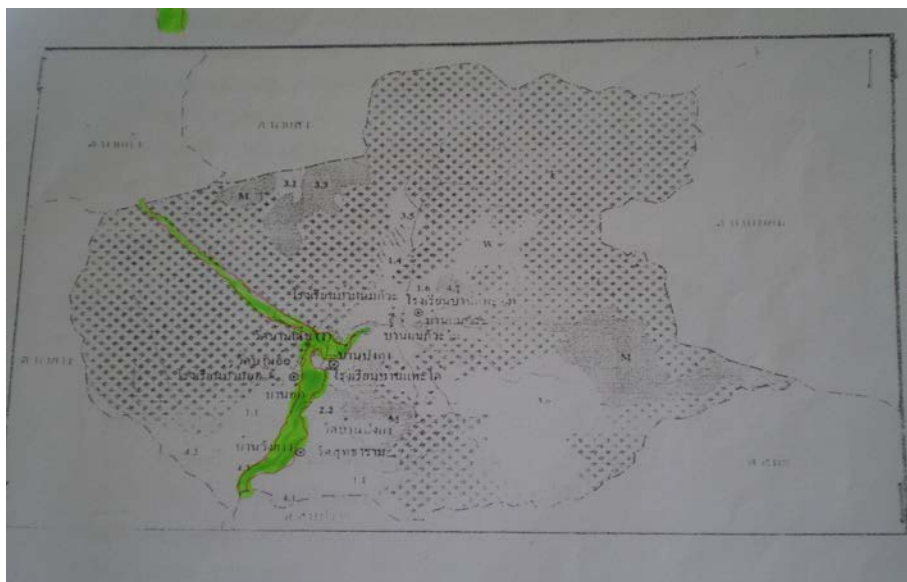
ข้อมูลสิ่งก่อสร้างต่างๆ

- องค์การบริหารส่วนตำบล 4 แห่ง และเทศบาลตำบลสบปราบ 1 แห่ง
- สถานีอนามัยตำบล 4 แห่ง และโรงพยาบาล 1 แห่ง
- ที่ทำการตำรวจชุมชนตำบล 4 และสถานีตำรวจภูธร 1 แห่ง
- หน่วยป้องกันและรักษาป่าแม่ทาน 2 แห่ง
- ศูนย์ถ่ายทอดเทคโนโลยีการเกษตรประจำตำบล 4 แห่ง
- หน่วยธุรกิจในพื้นที่อำเภอสบปราบ
- บิมน้ำมัน 2 แห่ง
- โรงงานอุตสาหกรรม 5 แห่ง
- * บริษัทซิเบลโก้ จำกัด (ผลิตดินขาว / ส่งโรงงานเซรามิก)
- * บริษัทฟอสเฟตตรีมูรติ จำกัด (ผลิตหินฟอสเฟต)
- * โรงงานผลิตปุ๋ยอินทรีย์ (ปริมาณการผลิต 1,000ตัน/ปี)
- * โรงงานผลิตอาหารสัตว์ (ปริมาณการผลิต 500 ตัน/ปี)
- * โรงงานกำธรผ้าใบ จำกัด

ภัยธรรมชาติ

อำเภอสบปราบมักประสบปัญหาจากภัยธรรมชาติ น้ำเอ่อท่วมบริเวณสองฝั่งแม่น้ำวัง สาเหตุเนื่องจาก การระบายน้ำออกจากเขื่อนกิ่วลมและมีฝนตกมากทางอำเภอเมืองลำปาง อำเภอแม่เมาะ อำเภอางว อำเภอแจ้ห่ม

แสดง พื้นที่ประสบภัยน้ำท่วมเป็นประจำทุกปี



2.2 ข้อมูลชีวภาพ

พันธุ์พืชที่ปลูก

เกษตรกรในอำเภอสบปราบมีการปลูกพืชเศรษฐกิจที่สำคัญ คือ ข้าวนาปี พืชไร่ ไม้ผล ไม้ยืนต้นเศรษฐกิจ แยกตามรายละเอียด ได้ดังนี้

1. ข้าวนาปี พันธุ์ที่ใช้ปลูก เป็นพันธุ์ที่ทางราชการส่งเสริม เช่น ข้าวเหนียว ก.ข.6 และข้าวเจ้าขาวดอกมะลิ 105
2. พืชไร่ พันธุ์ที่ใช้ปลูกเป็นพันธุ์ที่ทางราชการส่งเสริม เช่น
 - ถั่วลิสง ใช้พันธุ์ไทนาน 9
 - ถั่วเหลือง ใช้พันธุ์ ส.จ. 4 และพันธุ์เชียงใหม่ 60
 - มันสำปะหลัง ใช้พันธุ์ระยอง 1
3. ไม้ผล
 - มะม่วง
 - รับประทานดิบ ใช้พันธุ์เขียวเสวย,หนองแขง,โชคอนันต์
 - รับประทานสุก ใช้พันธุ์น้ำดอกไม้,หนังกลางวัน,อกร่อง
 - แปรรูป ใช้พันธุ์มะม่วงแก้ว (ดอง,แช่อิ่ม)
 - มะขามหวาน ใช้พันธุ์สีทอง,สีชมพู,หมื่นวง
 - ลำไย ใช้พันธุ์อีตอ
4. ไม้ยืนต้นด้านเศรษฐกิจ
 - จามจุรี ใช้พันธุ์พื้นเมืองในท้องถิ่นปลูก
 - สัก ใช้พันธุ์สักทอง

พันธุ์สัตว์เศรษฐกิจ

1. โค - ลูกผสม ขาวลำพูน
2. กระบือ - พื้นเมือง
3. สุกร - ลาสไวท์
4. ไก่- พื้นเมือง พันธุ์เนื้อ - ซีพี พันธุ์ไข่- ลูกผสม
5. เป็ด-เป็ดเทศ
6. ปลา มีการเลี้ยงในบ่อของตนเอง และบ่อที่ทางราชการสนับสนุนชุดให้ สำหรับบ่อน้ำสาธารณะหรืออ่างเก็บน้ำ ที่สร้างขึ้นมี 20 แห่ง ที่สามารถเลี้ยงและปล่อยปลาได้ตลอดปี ใช้บริโภคในหมู่บ้าน ใช้พันธุ์ปลาน้ำจืด เช่น ปลานิล ปลาไน,ปลาตะเพียน,ประหลาดุกและปลาพื้นเมืองชนิดต่างๆ

พันธุ์พืช พันธุ์สัตว์ แผลงพื้นเมือง

พันธุ์พืช	พันธุ์สัตว์	แผลงพื้นเมือง
ข้าวดอกกบฏ	โคพื้นเมือง (วัวดำ, วัวแดง)	แมงกูดจี(แมงจู้)
ข้าวบาตาด	กระบือพื้นเมือง(ควายเขาไฉ)	แมงมัน
ข้าวกล้า	ไก่พื้นเมือง	กวาง
ข้าวมันปู	แย้	จิ้งกู่(จิ้งโกร่ง)
กล้วยลืออ่อง		เงาะจักจั่น
กล้วยตีบ		หม่าซี่เป้า
มะม่วงกล้วย		
มะม่วงสามปี		

การใช้ที่ดิน

อำเภอสบปราบ มีพื้นที่ทั้งหมด 314,040 ไร่ โดยมีการแบ่งแยกพื้นที่ และสภาพการถือครอง เป็นรายตำบล ดังนี้

จำนวน				พื้นที่ทั้งหมด (ไร่)	พื้นที่การเกษตร (พืช/ไร่)					รวมพื้นที่ การเกษตร (ไร่)
ตำบล	หมู่ บ้าน	ครัวเรือน	ครัวเรือน เกษตรกร		ที่นา	พืชไร่	ไม้ผล	พืชผัก	อื่นๆ	
สบปราบ	15	2,347	2,251	65,752	14,595	610	2,269	694	47,584	18,168
นายาง	10	1,460	1,327	90,557	5,852	1,449	5,949	565	76,742	13,815
แม่กัวะ	8	1,496	1,064	64,883	5,189	4,766	3,584	565	50,779	14,104
สมัย	13	1,922	1,670	92,848	12,475	507	1,934	58	77,874	14,974
รวม	46	7,225	6,312	314,040	38,111	7,332	13,736	1,882	252,979	63,879

ระบบการผลิต (Cropping System)

ข้าวนาปี

วิธีการปลูกแบบนาดำ ซึ่งเกษตรกรจะตกกล้าประมาณ กลางเดือนมิถุนายนของทุกปี โดยใช้น้ำจากแหล่งน้ำ อ่างเก็บน้ำและแม่น้ำวัง(สถานีสูบน้ำด้วยพลังงานไฟฟ้า) จะปักดำประมาณกลางเดือนกรกฎาคมถึงกลางเดือน กันยายน และเก็บเกี่ยวประมาณเดือนพฤศจิกายนถึงกลางเดือนธันวาคม

พืชไร่

ปลูกโดยอาศัยน้ำฝน เช่น อ้อยโรงงาน มันสำปะหลัง ถั่วลิสง วิธีการปลูกแบบเป็นแถวเป็นแนว ประมาณเดือนพฤษภาคม - มิถุนายน

ไม้ผลไม้ยืนต้น

ปลูกโดยอาศัยน้ำฝน เช่น ลำไย มะม่วง ไม้สัก จามจุรี ไม้ ต่างๆ จะปลูกในช่วงต้นฤดูฝนของทุกปี ขึ้นอยู่กับ ปริมาณน้ำฝนของแต่ละปี

พืชฤดูแล้งหลังการทำนา ได้แก่ พืชไร่ ถั่วเหลืองและพืชผัก ได้แก่ ถั่วฝักยาว ผักกาดเขียวกวาดตุ้ง แดงกวาง ฯลฯ จะปลูกประมาณกลางเดือนธันวาคม จนถึงประมาณเดือนเมษายนถึงพฤษภาคมของปีถัดไป

การเลี้ยงสัตว์ (ปศุสัตว์) ได้แก่ โค กระบือ สุกร เป็ด ไก่ มีการเลี้ยงตลอดทั้งปี

การเลี้ยงสัตว์น้ำ (ประมง) มีการเลี้ยงปลาอยู่ 2 แบบ คือ การเลี้ยงปลาในกระชังและเลี้ยงปลาในบ่อดิน มีการเลี้ยงตลอดทั้งปี

ปฏิทินการดูแลรักษา มะขามหวาน(sweet tamarind)

ม.ค.	ก.พ.	มี.ค.	เม.ย.	พ.ค.	มิ.ย.	ก.ค.	ส.ค.	ก.ย.	ต.ค.	พ.ย.	ธ.ค.
เก็บเกี่ยว ผลผลิต	ตัดแต่ง กิ่ง	-ใส่ปุ๋ยเคมี สูตร 8-24-24 - ให้น้ำ สม่ำเสมอ	- ออกใบอ่อน พร้อมช่อดอก - ฉีดพ่นสารเคมี ป้องกันกำจัดโรค แมลง - ให้น้ำสม่ำเสมอ	- เริ่มติดฝักและฝักกำลัง เจริญเติบโต - ใส่ปุ๋ยคอกและปุ๋ยเคมี 15-15-15 - ให้น้ำสม่ำเสมอ	- ใส่ปุ๋ยเคมีสูตร 13-13-21 - งดการให้น้ำ - ฉีดพ่นสารเคมี ป้องกันกำจัดโรค แมลง	เก็บเกี่ยว ผลผลิต					

ปฏิทินการดูแลรักษา มะม่วง (Mango)

ม.ค.	ก.พ.	มี.ค.	เม.ย.	พ.ค.	มิ.ย.	ก.ค.	ส.ค.	ก.ย.	ต.ค.	พ.ย.	ธ.ค.
- ติดผล ขนาดเล็ก - ให้น้ำ สม่ำเสมอ - ใส่ปุ๋ย สูตร 15- 15-15	- พ่นสารเคมี ป้องกันกำจัด โรคแมลง - ใส่ปุ๋ยสูตร 8-24-24เพื่อ ปรับปรุง คุณภาพผล	- เก็บเกี่ยว ผลผลิต	- ตัดแต่ง กิ่ง - ใส่ปุ๋ย คอก -ใส่ ปุ๋ยเคมี สูตร 15- 15-15	- พ่นสารเคมี ป้องกันกำจัดโรค แมลงเป็นระยะๆ	- กำจัด วัชพืชให้ - ใส่ปุ๋ย สูตร 8- 24-24	- ฉีดพ่น ปุ๋ยทางใบ สูตร 0-52- 34	- พ่น สารเคมี ป้องกัน กำจัดโรค แมลง	- แทะ ช่อดอก เริ่มให้ น้ำ			

ปฏิทินการดูแลรักษา ลำไย (Logan)

ม.ค.	ก.พ.	มี.ค.	เม.ย.	พ.ค.	มิ.ย.	ก.ค.	ส.ค.	ก.ย.	ต.ค.	พ.ย.	ธ.ค.
- แทะช่อดอก - เริ่มให้น้ำ สม่ำเสมอ - ฉีดพ่นสารเคมี ป้องกันกำจัดโรค แมลง	- ติดผล อ่อน - ใสปุ๋ยสูตร 15-15-15	- ฉีดพ่นสารเคมี ป้องกันกำจัดโรค แมลง - ค้ำยันกิ่งเพื่อ ป้องกันกิ่งฉีก เสียหาย	- ให้น้ำปุ๋ยสูตร 13-13-21	- เก็บเกี่ยวผลผลิต - ตัดแต่งกิ่ง - ใสปุ๋ยคอกและปุ๋ยเคมี สูตร 15-15-15	- ฉีดพ่นสารเคมีป้องกันกำจัด โรคแมลง - กำจัดวัชพืช - ใส่ปุ๋ยเคมีสูตร 8-24-24 - งดการให้น้ำ						

เทคโนโลยีการผลิต (การใช้ปุ๋ย สารเคมี และอื่นๆ)

ชนิดพืชพื้นที่(ไร่)	พันธุ์	การใช้ปุ๋ย	ปริมาณที่ใช้ กก./ไร่	การใช้สารเคมี ป้องกันศัตรูพืช	การเก็บ เกี่ยว
		ชนิดปุ๋ย			
1 ข้าวเหนียว	กข.6	เคมี 16-20-0	20-25	โรครไหม้ข้าว	แรงงานคน
2 ข้าวเจ้า	ข้าวหอมมะลิ105	เคมี 46-0-0	5-10	เพลี้ยไฟ	ครอบครัว
3 ถั่วเหลือง(แล้ง)	สจ.4,ชม.60	ปุ๋ยคอก	200-500	เพลี้ยกระโดด	ลงแขก
4 ถั่วลิสง(ฝน)	ไทนาน 9	เชื้อโรโซเบียม	200 กรัม	หนอนม้วนใบ	แรงงานคน
5 มันสำปะหลัง	ระยอง 5	เคมี 15-15-15	5-10	หนอนเจาะฝัก	ลงแขก
6 มะม่วง	รับประทานผลดิบสุก	ฟอสฟอรัสเคมี 15-15-15	50	ปลวก	แรงงานคน
		ชีวภาพ	50	ใบด่าง	
7 มะขามหวาน	สีทองสีชมพู	เคมี 15-15-15	50	ไม่ใช้	แรงงานคน
		ปุ๋ยคอก	50		
8 ลำไย	อีดอ	เคมี 13-13-21	50	ไม่ใช้	แรงงานคน
		ปุ๋ยคอก	300-500		
9 กล้วย	กล้วยน้ำว้า	เคมี 13-13-21	50	ไม่ใช้	แรงงานคน
		ไม่ใช้ปุ๋ย	300-500		

ปริมาณการผลิตพืช/ปศุสัตว์/ประมง

ชนิดพื้นที่สำคัญ	พันธุ์	ผลผลิตเฉลี่ย(กก./ไร่)	ราคาต่อหน่วย	มูลค่าผลผลิต(บาท)
<u>ข้าวนาปี</u>				
- ข้าวเหนียว	กข.6	500	6.00	20,433,000
- ข้าวเจ้า	ข้าวหอมมะลิ105	450	8.00	1,292,400
<u>พืชไร่</u>				
- ถั่วลิสง(ฝน)	ไทนาน 9	230	12.00	264,960
- อ้อยโรงงาน	เอฟ 105,156	8000	.500	17,360,000
- มันสำปะหลัง	เค 180-200 ระยอง 1	3000	.80	792,000
<u>ไม้ผล</u>				
- มะม่วง	รับประทานผลดิบ	20.550 ตัน	@100	2,055,000
	รับประทานผลสุก	1,965 ตัน	@300	5,887,500
- มะขามหวาน	สีทองงสีชมพู	1,000 กก.	@8.	9,616,000
- ลำไย	อีตอ	2,000	@4.	320,000
- กัลย	กัลยน้ำว่า			
<u>ไม้ยืนต้น</u>				
- จามจุรี	เลี้ยงครึ่ง	4,5520 ตัน	@500	21,337,500
- สัก	สักทอง	480,800 ตัน	@100	4,808,000
รวม				77,832,160
ฤดูแล้ง-ถั่วเหลือง	สจ.4,ชม.60	250	10	3,250,000
หลังการทำนา- ถั่วเหลือง	ไทนาน 9	230	12	1,380,000
รวม				4,630,000

ชนิดสัตว์	เกษตรกร (ราย)	จำนวน (ตัว)	พันธุ์	ราคาต่อ หน่วย	มูลค่า	วัตถุประสงค์ของการ เลี้ยง
โคเนื้อ	910	13,975	ลูกผสม	6,000	83,850,000	จำหน่าย
กระบือ	54	652	พื้นเมือง	10,000	6,520,000	จำหน่าย
สุกร	144	1,042	ลาสไวท์	3,000	3,072,000	จำหน่าย
ไก่พื้นเมือง	2,158	51,382	พื้นเมือง	90	4,624,380	บริโภค,จำหน่าย
ไก่เนื้อ	13	59,400	ไกซี.พี	45	2,673,000	จำหน่าย
เป็ด	58	376		100	37,600	จำหน่าย
รวม	3,337	126,809			100,776,980	

สถานที่ท่องเที่ยวทางธรรมชาติ

อำเภอสบปราบมีแหล่งท่องเที่ยวทางธรรมชาติ หากได้รับการปรับปรุงฟื้นฟูและพัฒนา ให้เป็นแหล่งท่องเที่ยวทางธรรมชาติได้เป็นอย่างดี ดังนี้

- อ่างเก็บน้ำแม่ทาน เป็นอ่างเก็บน้ำในโครงการพระราชดำริ ของพระบาทสมเด็จพระเจ้าอยู่หัวตั้งอยู่ทางทิศตะวันออกเฉียงของตำบล ในพื้นที่หมู่ที่ 4 และหมู่ที่ 5 เป็นอ่างเก็บน้ำขนาดเล็ก ปริมาณความจุ 11.8 ล้านลูกบาศก์เมตร พื้นที่รับประโยชน์ประมาณ 6000 ไร่ เป็นระบบชลประทาน มีคลองส่งน้ำ ส่งน้ำได้ประมาณร้อยละ 86.5 ของพื้นที่ทำนาของตำบลธรรมชาติที่นาเขียวขมมีดังนี้ คือ
 - ธรรมชาติเหนืออ่างเก็บน้ำ ชมป่าอนุรักษ์และการทำประมงตามวิถีเศรษฐกิจพอเพียง และการเลี้ยงปลาในกระชังเพื่อจำหน่าย
 - ธรรมชาติใต้อ่างเก็บน้ำ มีถนนลัดไปตามคันคลองส่งน้ำ ชมพื้นที่ทางการเกษตรทั้งในฤดูฝนและในฤดูแล้ง
- ดอยเจดีย์บ้านอ้อ ตั้งอยู่ในพื้นที่หมู่ที่ 2 เป็นภูเขาสูงชันลดหลั่นลงมาและบริเวณเนินเขาเป็นเนินเขาที่ไม่ค่อยสูงนักแผ่บริเวณโดยรอบภูเขาลักษณะคล้ายเจดีย์ตามธรรมชาติ ราษฎรได้ช่วยกันก่อสร้าง พระบรมธาตุปลายยอดภูเขาและสร้างวัดทางเนินเขาทางทิศตะวันออกเฉียง มีพระนอนองค์ใหญ่และพระธาตุขนาดเล็ก อยู่เพื่อเป็นเครื่องยึดเหนี่ยว สักการะในช่วงวันเพ็ญ เดือน 8 (เหนือ)
- ถ้ำฝ้าย อยู่ทางทิศตะวันออกเฉียงของตำบล ยังอยู่ในสภาพตามธรรมชาติ หากได้รับการพัฒนาเส้นทางคมนาคม เข้าไป และตกแต่งภายนอก น่าจะเป็นแหล่งท่องเที่ยวทางธรรมชาติขึ้นอีกแห่งหนึ่ง

2.3 ข้อมูลด้านเศรษฐกิจ

ขนาดการถือครองที่ดิน ของเกษตรกรในอำเภอสบปราบ พอสรุปได้ดังนี้

1-5 ไร่	จำนวน	5,263	ครัวเรือน หรือ ประมาณ ร้อยละ	77	ของครัวเรือนเกษตรกร
6-10 ไร่	จำนวน	1,257	ครัวเรือน หรือ ประมาณ ร้อยละ	18	ของครัวเรือนเกษตรกร
11-20 ไร่	จำนวน	270	ครัวเรือน หรือ ประมาณ ร้อยละ	4	ของครัวเรือนเกษตรกร
21-50 ไร่	จำนวน	85	ครัวเรือน หรือ ประมาณ ร้อยละ	1	ของครัวเรือนเกษตรกร
รวม		6,875	ครัวเรือน		

สิทธิในที่ดินทำกิน

- เกษตรกรส่วนใหญ่ในอำเภอสบปราบ มีสิทธิในที่ดินทำกินของตนเอง ร้อยละ 85 ของเกษตรกรทั้งหมด และเอกสารสิทธิเป็นโฉนด,น.ส.3 , สปก.4-01, สทก.
- เกษตรกรที่เช่าที่ดินทำกินประมาณร้อยละ 15 ของเกษตรกรทั้งหมด ส่วนใหญ่จะทดแทนค่าเช่าเป็นผลผลิต ประมาณ หนึ่งในสามของผลผลิตที่ได้รับ

จำนวนแรงงาน

จำนวนแรงงานพื้นที่อำเภอสบปราบทั้งหมด

ที่	ชื่อบ้าน	ครัวเรือนทั้งหมด	ครัวเรือนเกษตรกร	ประชากร			จำนวนแรงงาน			หมายเหตุ
				ชาย	หญิง	รวม	ชาย	หญิง	รวม	
1	สบปราบ	2,347	2,251	5,043	5,352	10,395	4,256	1,825	6,081	แรงงานใน
2	นายาง	1,460	1,327	2,358	2,413	4,771	1,675	1,457	3,132	ภาคเกษตร
3	แม่กัวะ	1,496	1,064	2,482	2,547	5,029	1,972	2,053	4,025	หลังจากการ
4	สมัย	1,922	1,670	3,815	3,765	7,580	2,902	2,820	5,722	ทำการเกษตรแล้วจะย้ายแรงงานไปรับจ้างในตัวจังหวัดและต่างจังหวัดหรือ (กรุงเทพฯ)

รายได้- รายจ่ายของครัวเรือน

รายได้ของเกษตรกรตามฐานข้อมูล

ตำบล	รายได้ของเกษตรกรตามฐานข้อมูล	รายจ่ายของเกษตรกรตามฐานข้อมูล
ต.สบปราบ	รายได้เฉลี่ย 43,200 บาทต่อปี	รายจ่ายเฉลี่ย 42,280 บาทต่อปี
ต.นายาง	รายได้เฉลี่ย 33,524 บาทต่อปี	รายจ่ายเฉลี่ย 31,008 บาทต่อปี
ต.แม่กัวะ	รายได้เฉลี่ย 19,438 บาทต่อปี	รายจ่ายเฉลี่ย 18,500 บาทต่อปี
ต.สมัย	รายได้เฉลี่ย 19,560 บาทต่อปี	รายจ่ายเฉลี่ย 17,015 บาทต่อปี
รวม	รายได้เฉลี่ยทั้งอำเภอ 28,930 บาทต่อปี	รายจ่ายเฉลี่ยทั้งอำเภอ 27,200บาทต่อปี

รายได้หลัก ของเกษตรกร ได้แก่ การจำหน่ายผลผลิต ข้าว มันสำปะหลัง และการเลี้ยงครั้ง

รายได้รอง คือ การปลูกพืชฤดูแล้ง เช่น ถั่วเหลือง พืชผัก เลี้ยงโค กระบือ สุกร ไก่

รายได้เสริม ได้จากการแปรรูปผลผลิตทางการเกษตร เช่น ข้าวกล้อง ทอผ้า เย็บผ้าพื้นเมืองเหนือ ทำขนมอบกรอบ น้ํานมถั่วเหลือง น้ำพริกปลา ลูกประคบ สมุนไพร และผลิตสุรากลั่นพื้นบ้าน และรับจ้างทั่วไป

นอกจากภาคการเกษตร

เป้าหมายของการทำฟาร์ม

ข้าวนาปี ปลูกเพื่อใช้บริโภคในครัวเรือน เมื่อเหลือจากการบริโภคแล้วจำหน่ายเป็นรายได้ และเก็บไว้ทำพันธุ์ส่วนหนึ่ง

พืชไร่ ปลูกเพื่อจำหน่ายเป็นรายได้ในครัวเรือน

ไม้ผล ปลูกเพื่อจำหน่ายเป็นรายได้และไว้บริโภคเป็นบางส่วน

ไม้ยืนต้นปลูก เพื่อไว้ปล่อยเลี้ยงครั้ง เมื่อต้นแก่ก็ตัดจำหน่าย(จามจุรี)

เลี้ยงโค วัตถุประสงค์เพื่อจำหน่ายเป็นรายได้ในครัวเรือน

เลี้ยงกระบือ เพื่อจำหน่ายเป็นรายได้ในครัวเรือน

เลี้ยงสุกร เพื่อจำหน่ายเป็นรายได้ในครัวเรือน

เลี้ยงไก่พื้นบ้าน เพื่อบริโภคและจำหน่าย

เปิด เพื่อบริโภคและจำหน่าย เลี้ยงไก่เนื้อ เพื่อจำหน่ายเป็นรายได้ เลี้ยงปลาในกระชัง เพื่อจำหน่ายเป็นรายได้

เทคนิค วิธีการผลิต

พืชที่เกษตรกรนิยมปลูกกันมีดังต่อไปนี้

1 ข้าวนาปี

- ข้าวเหนียว 32,676 ไร่ หรือประมาณร้อยละ 95 ของพื้นที่ปลูกข้าวทั้งตำบล
- ข้าวเจ้า 5,435 ไร่ หรือประมาณร้อยละ 5 ของพื้นที่ปลูกข้าวทั้งตำบล
- ปลูกโดยวิธีการปักดำ
- อัตราเมล็ดพันธุ์ที่ใช้หว่านตกกล้า 5-10 กก. ต่อไร่
- การเตรียมดินมีการไถตะ/ไถแปร/ทำเทือก โดยใช้รถไถเดินตาม
- มีการใช้ปุ๋ยอินทรีย์(มูลสัตว์) ประมาณ 100-500 ต่อไร่
- การเก็บเกี่ยวโดยใช้แรงงานคน ยังมีการลงแขกเกี่ยวข้าวระหว่างญาติพี่น้อง
- ผลผลิตเฉลี่ยประมาณ 450-550 กก.ต่อไร่

2 พืชไร่

ข้าวโพดเลี้ยงสัตว์ พื้นที่ปลูก 1,146 ไร่

- ปลูกโดยวิธีการหยอดเมล็ดใช้เมล็ดพันธุ์ 20-30 กก. /ไร่
- การเก็บเกี่ยวใช้แรงงาน
- ผลผลิตเฉลี่ย 800 กก./ไร่

มันสำปะหลัง พื้นที่ปลูก 269 ไร่

- ปลูกโดยใช้ท่อนพันธุ์ ปลูกเป็นหลุมเป็นแถวเป็นแนว
- มีการใช้ปุ๋ยบ้างเล็กน้อย ประมาณไร่ละ 10-20 กก.
- มีการฉีดพ่นสารเคมีป้องกันกำจัดศัตรูพืช ประมาณ 3-5 ครั้ง
- การเก็บเกี่ยว
- ใช้แรงงานในครอบครัวและลงแขก ชุดหัวมันสำปะหลัง
- ผลผลิต 3,000กก./ไร่
- การจำหน่าย มีโรงงานผลิตอาหารสัตว์ชุมชน อำเภอสบปราบ เป็นตลาดรองรับผลผลิตจากเกษตรกร ราคาหัวมันสดที่เกษตรกรจำหน่าย กก.ละ 80 สตางค์

สัตว์ใช้งาน เครื่องจักรกลการเกษตรและเครื่องทุ่นแรง

สัตว์ใช้งาน การทำการเกษตรในเขตอำเภอสบปราบ ในปัจจุบันไม่นิยมใช้สัตว์เป็นแรงงานการเกษตร

เครื่องจักรกลการเกษตรในอำเภอสบปราบ

ตำบล	รถไถใหญ่(คัน)	รถไถเดิน(คัน)	รถอีแต่น(คัน)	โรงสีข้าว(โรง)
สบปราบ	10	745	23	25
นายาง	10	205	40	9
แม่กัวะ	10	243	19	6
สมัย	41	426	25	14
รวม	43	1,619	107	54

ผลผลิตเฉลี่ย ราคา ต้นทุนการผลิต

จากการปลูกพืช

ชนิดพืชที่สำคัญ	พื้นที่ปลูก (ไร่)	ผลผลิต เฉลี่ย (กก./ไร่)	ราคาต่อ หน่วย	มูลค่าผลผลิต (บาท)	ต้นทุนการผลิต (บาท/ไร่)	กำไร(บาท/ไร่)
ข้าวนาปี						
- ข้าวเหนียว	32,676	500	8.00	130,704,000	2,425	575
- ข้าวเจ้า	5,431	450	13.00	4,217,850	2,425	1,175
พืชไร่						
- ถั่วลิสง(ฝน)	304	230	22.00	1,538,240	1,700	1,060
-ข้าวโพดเลี้ยงสัตว์	1,146	800	4	3,667,200	3,000	3,600
- มันสำปะหลัง	269	3,000	2.00	1,980,000	1,560	840
ไม้ผล						
- มะม่วง	1,098	250	10	2,722,500	1,500	1,000
- มะขาม	517	500	15	3,877,500	5,000	2,000
- ลำไย	774	282	8	1,746,144	5,000	3,000
- กัลฉ่าย	195	2,000	4	1,560,000	5,000	3,000
ไม้ยืนต้น						
- จามจุรี	3,675	36,750ตัน	500	18,375,000	8,000	8,000
-ยางพารา	653	-	-	-		
รวม				170,388,434		
ฤดูแล้ง-ถั่วเหลือง	116	250	15	435,000	1,700	800
หลัง การ ทำ นา						
ถั่วลิสง	304	230	8	559,360	17,000	1,060
รวม				994,360		

จากการผลิตปศุสัตว์

ชนิดสัตว์	จำนวน (ตัว)	ผลผลิต (ตัว)	เฉลี่ยราคา ต่อตัว	คิดเป็นมูลค่า(บาท)	ต้นทุนการ เลี้ยงต่อตัว	กำไร/ตัว (บาท)
โคเนื้อ	13,975		6,000	83,850,000	4,000	2,000
กระบือ	652		10,000	6,520,000	6,000	4,000
สุกร	1,024		3,000	3,072,000	2,000	500
ไก่พื้นเมือง	51,382		90	4,624,380	50	30
ไก่เนื้อ 5 รุ่นละ 2,400 ตัว	59,400	59,400	50	2,673,000	35	15
รวม						

ต้นทุนการผลิตพืช

ข้าวนาปี

ที่	รายการ	จำนวนเงิน (บาท)	ผลผลิต/ไร่	ราคา/ หน่วย	รายได้/ไร่	กำไร/ไร่
1	ค่าเมล็ดพันธุ์	125	ข้าวนีเยว กข.6 500 กก.	8 บาท	3,000	575
2	ค่าเตรียมดิน	800	ข้าวจ้าวดอกกะมณี 450 กก.	13 บาท	3,600	1,175
3	ค่าปักดำ	500				
4	ค่ากำจัดวัชพืช	100				
5	ค่าปุ๋ย	300				
6	ค่าเก็บเกี่ยว	300				
7	ค่านวด/ขนส่ง	300				
	รวม	2,425				

ถั่วลิสง, ถั่วเหลือง

ที่	รายการ	จำนวนเงิน(บาท)	ผลผลิต/ไร่	ราคา/หน่วย	รายได้/ไร่	กำไร/ไร่
1	ค่าเมล็ดพันธุ์พืช	250				
2	ค่าเตรียมดิน	400	ถั่วลิสง	12	2,760	1,060
3	ค่าปลูก	200	230 กก.			
4	ค่าปุ๋ย	150	ถั่วเหลือง	10	2,500	800
5	ค่าเก็บเกี่ยว	400	250 กก.			
6	ค่านวด/ขนส่ง	300				
	รวม	1,610				

มันสำปะหลัง

ที่	รายการ	จำนวนเงิน(บาท)	ผลผลิต/ไร่	ราคา/หน่วย	รายได้/ไร่	กำไร/ไร่
1	ค่าเตรียมดิน	400	3,000กก.	.80	2,400	840
2	ค่าท่อนพันธุ์	เก็บไว้ทำพันธุ์				
3	ค่าปุ๋ยเคมี	ใช้เล็กน้อย				
4	ค่าแรงปลูก	ปลูกเอง				
5	ค่าเก็บเกี่ยว	820				
6	ค่าขนส่ง	180				
	รวม	1,560				

แหล่งสินเชื่อเพื่อการเกษตร

1. ธนาคารเพื่อการเกษตรและสหกรณ์การเกษตร สาขาสบปราบ
2. สหกรณ์การเกษตรสบปราบ จำกัด
3. กองทุนหมู่บ้าน
4. ธนาคารไทยพาณิชย์ สาขาสบปราบ
5. กลุ่มเกษตรกร
6. กลุ่มแม่บ้านเกษตรกร
7. กลุ่มผู้ใช้น้ำ

ข้อมูลการตลาด(วิธีการตลาดแหล่งรับซื้อผลผลิต)

ผลผลิต	การขนส่ง	แหล่งรับซื้อ ขายผลผลิต
ข้าว	พ่อค้าท้องถิ่นขนส่งเอง	พ่อค้าท้องถิ่น/พ่อค้าตัวจังหวัด
มันสำปะหลัง	ขนส่งเอง	โรงงานผลิตอาหารสัตว์ ต.แม่แก้วะ
ถั่วลิสง	พ่อค้าจากอำเภอเมืองลำปาง	โรงงานแปรรูปถั่วลิสงบ้านกล้วยหลวง
ถั่วเหลือง	พ่อค้าท้องถิ่น	พ่อค้าท้องถิ่น/พ่อค้าในตัวจังหวัดลำปาง
โค-กระบือ	พ่อค้าท้องถิ่น/ขนส่งเอง	พ่อค้าท้องถิ่น
สุกร	พ่อค้าท้องถิ่น	พ่อค้าท้องถิ่น
ไก่เนื้อ	บริษัทกรุงเทพอุตสาหกรรมเกษตร จำกัด	(ซีพี)
ไก่พื้นเมือง	พ่อค้าท้องถิ่น	พ่อค้าท้องถิ่น
ปลา	พ่อค้าในอำเภอสบปราบ	พ่อค้าในอำเภอเกาะคา

จะเห็นได้ว่า วิธีการตลาดและแหล่งรับซื้อผลผลิต ยังมีปัญหามากนักผลผลิตทุกชนิดยังมีตลาดรองรับ แต่มีปัญหาอยู่บ้าง บางปีราคาจะตกต่ำ เกษตรกรจึงจำเป็นต้องจำหน่ายผลผลิต เนื่องจากต้องนำเงินไปชำระหนี้ให้แก่แหล่งสินเชื่อเพื่อการเกษตร

ภาระหนี้สิน

เกษตรกรในอำเภอสบปราบ มีหนี้สินที่ได้กู้ยืมเงินมาใช้จ่ายในครัวเรือนและเพื่อทำการเกษตร จากแหล่งสินเชื่อทางการเกษตร ในวงเงินกู้ทั้งระยะสั้น ระยะปานกลาง ระยะยาว ตั้งแต่ 10,000- 100,000 บาท ทั้งนี้ขึ้นอยู่กับทรัพย์สินที่จะนำไปจำนองและยังกู้ยืมจากนายทุนในหมู่บ้าน ตำบล รวมทั้งจากญาติพี่น้อง และกองทุนต่างๆ ภายในหมู่บ้าน

การดำเนินงานของกองทุนหมู่บ้านและชุมชนเมือง อำเภอสบปราบ จังหวัดลำปาง

ที่	ชื่อกองทุนหมู่บ้าน	หมู่ที่	ตำบล	สมาชิก	เงินสะสม
1	กาด	1	นาayang	79	1,300,000
2	นาปราบ	3	นาayang	70	1,300,000
3	หนองวัวแดง	4	นาayang	145	1,300,000
4	นาayang	5	นาayang	141	1,300,000
5	นาไม้แดง	6	นาayang	117	1,300,000
6	แก่น	7	นาayang	128	1,300,000
7	ไร่	8	นาayang	863	1,200,000
8	วังยาว	1	แม่กัวะ	208	1,500,000
9	อ้อ	2	แม่กัวะ	154	1,500,000
10	ปงกา	3	แม่กัวะ	181	1,500,000
11	แม่กัวะ	4	แม่กัวะ	124	1,300,000
12	แม่กัวะ	5	แม่กัวะ	110	1,200,000
13	สันบุญเรือง	6	แม่กัวะ	125	1,300,000
14	แม่กัวะพัฒนา	7	แม่กัวะ	105	1,200,000
15	วังยาวเหนือ	8	แม่กัวะ	70	1,200,000
16	สบปราบ	2	สบปราบ	157	1,500,000
17	วังพร้าว	3	สบปราบ	178	1,500,000
18	แพะ	4	สบปราบ	150	1,300,000
19	ทุ่ง	5	สบปราบ	154	1,500,000
20	วัฒนา	6	สบปราบ	115	1,300,000
21	สบเรียง	7	สบปราบ	122	1,300,000
22	หลายฮ่องปู้	8	สบปราบ	76	1,300,000
23	ทุ่งพัฒนา	9	สบปราบ	205	1,500,000
24	ใหม่พัฒนา	10	สบปราบ	74	1,300,000
25	ทุ่งรวงทอง	12	สบปราบ	135	1,200,000
26	สบปราบใต้	14	สบปราบ	56	1,200,000
27	ฮ่องปู้สามัคคี	15	สบปราบ	61	1,200,000
28	สมัย	1	สมัย	120	1,300,000

ที่	ชื่อกองทุนหมู่บ้าน	หมู่ที่	ตำบล	สมาชิก	เงินสะสม
29	น้ำหลง	2	สมัย	108	1,300,000
30	จัวเหนือ	3	สมัย	170	1,500,000
31	อุมลอง	4	สมัย	132	1,300,000
32	เด่น	5	สมัย	144	1,200,000
33	จัวใต้	6	สมัย	195	1,500,000
34	สมัยชัย	7	สมัย	91	1,300,000
35	ป่าไผ่พัฒนา	8	สมัย	77	1,300,000
36	จัวกลาง	9	สมัย	163	1,400,000
37	จัวสามัคคี	10	สมัย	127	1,200,000
38	สมัยเสรี	11	สมัย	132	1,200,000
39	น้ำหลงสันติสุข	12	สมัย	65	1,200,000
40	เด่นนภา	13	สมัย	77	1,200,000
41	ทุ่งเจริญ	11	สบปราบ	116	1,200,000
42	ดง	2	นายาง	91	1,300,000
43	แม่ยอง	9	นายาง	65	1,300,000
44	นายางเหนือ	10	นายาง	60	1,200,000
45	หลายเหนือพัฒนา	13	สบปราบ	55	1,200,000
46	หลาย	1	สบปราบ	57	1,200,000

ประวัติความเป็นมาของสมาชิกในชุมชนแบบการตั้งถิ่นฐาน

ในสมัยโบราณ พม่าได้ยกกองทัพมารุกรานนครลำปาง ทหารพม่าได้มาตั้งค่ายมั่นที่บ้านสบปราบ ตำบลสบปราบ เจ้าผู้ครองนครทราบข่าวจึงยกทัพออกจากเมืองลำปางมุ่งมายังบ้านสบปราบ เพื่อปราบกองทัพพม่า จึงเกิดการสู้รบกันขึ้น ผลที่สุดพม่าก็แตกพ่ายไป ตั้งแต่นั้นมาจึงเรียกท้องถิ่นนี้ว่า “สบปราบ” ซึ่งก็หมายความว่าพบและปราบกองทัพพม่าแตกพ่าย

อำเภอสบปราบ มีฐานะเป็นอำเภอหนึ่งของจังหวัดลำปาง เมื่อราชการจัดการปกครองตาม พรบ.ลักษณะการปกครองท้องถิ่น พ.ศ.2457 ต่อมาได้ยุบฐานะอำเภอสบปราบเป็นกิ่งอำเภอขึ้นอยู่กับอำเภอเกาะคา ภายหลังก็ได้มีพระราชกฤษฎีกายกฐานะอำเภอสบปราบขึ้นเป็นอำเภอดังเดิม เมื่อวันที่ 1 มกราคม พ.ศ.2496 จนถึงปัจจุบันอำเภอสบปราบมีทั้งหมด 4 ตำบล คือ ตำบลสบปราบ เป็นที่ตั้งของที่ว่าการอำเภอ , ตำบลนายาง , อำเภอสบปราบ และตำบลสมัย การแบ่งแยกตำบลนั้นได้แบ่งแยกตามลักษณะภูมิประเทศ และความสะดวกในการปกครอง

รูปแบบการตั้งถิ่นฐาน ส่วนใหญ่ประชากรจะตั้งถิ่นฐานรวมกันเป็นกลุ่มใหญ่ จะอยู่แถบสองฝั่งแม่น้ำวัง และลำห้วยแม่ทาน ทางตอนกลางของพื้นที่อำเภอ สาเหตุที่เป็นเช่นนั้นเพราะว่า ลักษณะภูมิประเทศ และสภาพความอุดมสมบูรณ์ของดินตลอดถึงแหล่งน้ำในการประกอบอาชีพการเกษตร

ขนบธรรมเนียมประเพณี พิธีกรรม

ประชากรส่วนใหญ่นับถือศาสนาพุทธ และยึดเหนี่ยวประเพณีขนบธรรมเนียมเหมือนกับชาวภาคเหนือทั่วไป เช่น ประเพณีทานสลากภัต/ประเพณีแห่เทียนพรรษา/ประเพณีลอยกระทง/ประเพณีทอดกฐินและผ้าป่า ตลอดจนประเพณีสงกรานต์ (ปีใหม่เมือง)

สำหรับพิธีกรรมต่าง ๆ นั้น ปัจจุบันยังปฏิบัติสืบเนื่องกันมา เช่น พิธีทำบุญขึ้นบ้านใหม่/พิธีอุปสมบท/พิธีแต่งงาน ศาสนาสืบยึดเหนี่ยวและข้อห้ามต่าง ๆ

- คือ
- ห้ามเล่นการพนันทุกชนิด
 - ห้ามลักขโมย
 - ห้ามทะเลาะวิวาท
 - ห้ามพอกาและใช้อาวุธโดยไม่ได้รับอนุญาต

การศึกษา/ศาสนา

การศึกษา จากการเก็บข้อมูลการศึกษาของประชากรอำเภอสบปราบ

- อายุ 1 – 7 ปี ยังไม่ได้ศึกษาเล่าเรียน จำนวน คน
- จบการศึกษาภาคบังคับไม่ได้เรียนต่อ จำนวน คน
- จบการศึกษาชั้นมัธยมตอนต้น จำนวน คน
- จบการศึกษาชั้นมัธยมศึกษาตอนปลาย จำนวน คน
- จบการศึกษาสูงกว่าชั้นมัธยมศึกษาตอนปลายจำนวน คน

กำลังศึกษาอยู่ในระดับต่าง ๆ

- ชั้นประถมศึกษาปีที่ 1 - 6 จำนวน คน
- ชั้นมัธยมศึกษาตอนต้นถึงมัธยมศึกษาตอนปลาย จำนวน คน
- สูงกว่าชั้นมัธยมศึกษาตอนปลาย จำนวน คน

จะเห็นได้ว่าระดับการศึกษาของประชากรในอำเภอสบปราบค่อนข้างดี ซึ่งจะเป็นผลดีต่อการยอมรับในการถ่ายทอดวิทยาการแผนใหม่ , การรวมกลุ่มและการทำงานกิจกรรมอื่น ๆ ทั้งนี้จำนวนผู้ไม่รู้หนังสือไม่มีเลยเพราะได้ดำเนินการโครงการรณรงค์ผู้ไม่รู้หนังสือสำเร็จตามเป้าหมาย

ศาสนา ประชากรอำเภอสบปราบทุกครัวเรือน ทุกหมู่บ้าน นับถือศาสนาพุทธ โดยมีวัดในพุทธศาสนา จำนวน 25 วัด

ผู้นำชุมชน

ตำบล	หมู่ที่	ชื่อผู้นำชุมชน	ตำแหน่ง
สบปราบ	๑.บ้านหล่าย	นายมิตร อินตาคำ	ผู้ใหญ่บ้าน
	๒.บ้านสบปราบ	นายพรหมวรรณ ตาอ้าย	ผู้ใหญ่บ้าน
	๓.บ้านวังพร้าว	นายศพล สุกันทา	ผู้ใหญ่บ้าน
	๔.บ้านแพะ	นายเสาร์คำ กาวีละ	กำนัน
	๕.บ้านทุ่ง	นายชัยวัฒน์ สิริป้อ	ผู้ใหญ่บ้าน
	๖.บ้านวัฒนา	นายชัชวาล ไชยเมืองมูล	ผู้ใหญ่บ้าน
	๗.บ้านสบเรียง	นายทวน เตชะ	ผู้ใหญ่บ้าน
	๘.บ้านหล่ายฮ่องปั้	นายทูล สุวรรณศรี	ผู้ใหญ่บ้าน
	๙.บ้านทุ่งพัฒนา	นายธงชัย วรรณแปง	ผู้ใหญ่บ้าน
	๑๐.บ้านใหม่วัฒนา	นายประจักษ์ ไชยเมืองมูล	ผู้ใหญ่บ้าน
	๑๑.บ้านทุ่งเจริญ	นายสรนันท์ ด่านอินธา	ผู้ใหญ่บ้าน
	๑๒.บ้านทุ่งรวงทอง	นายอนุสรณ์ จันทรทอง	ผู้ใหญ่บ้าน
	๑๓.บ้านหล่ายเหนือพัฒนา	นายคมสันต์ ชะระ	ผู้ใหญ่บ้าน
	๑๔.บ้านสบปราบใต้	นายมิตรพนม สุพร	ผู้ใหญ่บ้าน
	๑๕.บ้านฮ่องปั้สามัคคี	นายนเรศ เตชะ	ผู้ใหญ่บ้าน
สมัย	๑.บ้านสมัยเหนือ	นายเสรี ทะนันชัย	กำนัน
	๒.บ้านน้ำหลง	นายอานันต์ ปัญญากุล	ผู้ใหญ่บ้าน
	๓.บ้านจัวเหนือ	นายศักดิ์ดา วังใน	ผู้ใหญ่บ้าน
	๔.บ้านอุ้มลอง	นายแก้วมูล ต๊ะมาลี	ผู้ใหญ่บ้าน
	๕.บ้านเด่นสมัย	นายเปลี่ยน คำแปง	ผู้ใหญ่บ้าน
	๖.บ้านจัวใต้	นายอุดม คำผง	ผู้ใหญ่บ้าน
	๗.บ้านสมัยชัย	นายสุข ใจเรือน	ผู้ใหญ่บ้าน
	๘. บ้านป่าไผ่พัฒนา	นายนุต คำวงษา	ผู้ใหญ่บ้าน
	๙.บ้านจัวกลาง	นายเมธิ คำภิโล	ผู้ใหญ่บ้าน
	๑๐.บ้านจัวสามัคคี	นายสุขแก้ว หล้าปวงคำ	ผู้ใหญ่บ้าน
	๑๑.บ้านสมัยเสรี	นายสำราญ สุเม็ง	ผู้ใหญ่บ้าน
	๑๒.บ้านน้ำหลงสันติสุข	นายสมศักดิ์ หล้าปวงคำ	ผู้ใหญ่บ้าน
	๑๓.บ้านเด่นนภา	นายทินกร ใจนันท๊ะ	ผู้ใหญ่บ้าน

การรวมกลุ่ม

กลุ่มตามธรรมชาติ

อำเภอสบปราบ มีครอบครัวเกษตรกรอยู่กลุ่มหนึ่งที่เป็นสมาชิกของสถาบันสังคมต่าง ๆ แต่การทำกิจกรรมของสถาบันสังคมยังไม่เป็นไปอย่างต่อเนื่อง ทำให้สถาบันในสังคมไม่เข้มแข็ง การรวมตัวเป็นไปอย่างหลวม ๆ จึงน่าจะได้ทบทวน โครงการ/ กิจกรรม/ วัตถุประสงค์ ให้ตรงกับความต้องการของสมาชิกให้มากที่สุดกลุ่มตามธรรมชาติที่เกิดขึ้นจากการรวมตัว และได้รับการสนับสนุนจากทางราชการ

ชื่อกลุ่ม	หน่วยงานที่ให้การสนับสนุน
กลุ่มผู้ใช้น้ำ	สหกรณ์การเกษตรสบปราบ จำกัด
กลุ่มออมทรัพย์เพื่อการผลิต	พัฒนาชุมชน
กลุ่มชาวไร่อ้อย	สนง.เกษตรอำเภอ/โรงงานน้ำตาล
กลุ่มผู้ปลูกมันสำปะหลัง	สนง.เกษตรอำเภอ
กลุ่มผู้เลี้ยงโค - กระบือ	อปท./สนง.เกษตรอำเภอ/สนง.ปศุสัตว์อำเภอ
กลุ่มผลิตอาหารสัตว์	อปท.แม่กัวะ/สนง.ปศุสัตว์อำเภอ
กลุ่มผู้เลี้ยงสุกร	อปท.แม่กัวะ/สนง.ปศุสัตว์อำเภอ
กลุ่มทอผ้า	อปท.แม่กัวะ/สนง.เกษตรอำเภอ/สนง.พัฒนาชุมชน
กลุ่มผู้สูงอายุ	อปท.แม่กัวะ
กลุ่มสตรีแม่บ้าน	สนง.พัฒนาชุมชนอำเภอ
กลุ่มจักรสานหัตถกรรม	อปท./พัฒนาชุมชน/อุตสาหกรรมจังหวัด
กลุ่มผู้ปลูกผักปลอดภัยจากสารพิษ	สนง.เกษตรอำเภอ

การรวมกลุ่มเพื่อประกอบอาชีพ

ประชากรในอำเภอสบปราบ มีการรวมกลุ่มเพื่อประกอบอาชีพทางการเกษตร โดยจะมีการคัดเลือกคณะกรรมการในการดูแลผลประโยชน์ของกลุ่มไม่ว่าจะเป็นทางตรงหรือทางอ้อม เพื่อให้กลุ่มกิจกรรมได้รับผลประโยชน์ของสมาชิกในกลุ่มมากที่สุด โดยให้การสนับสนุนและช่วยเหลือแก่สมาชิกในการดำเนินกิจกรรมทางการเกษตร พอสรุปดังนี้

กลุ่มที่มีการรวมตัวเป็นนิติบุคคล

ชื่อกลุ่ม	กลุ่ม	สมาชิก (คน)	เงินทุนหมุนเวียน กลุ่ม(บาท)	กิจกรรมที่ดำเนินการ		
				หลัก	รอง	เสริม
กลุ่มเกษตรกร	4	535	3,210,000	จัดหาปัจจัยการผลิตมาบริการให้กับสมาชิก เช่น เมล็ดพันธุ์พืช,ปุ๋ย และบริการเงินกู้ยืม		

องค์กรในชุมชน

1. องค์กรปกครองส่วนท้องถิ่น จำนวน 5 แห่ง
2. ศูนย์ประสานงานองค์กรชุมชน จำนวน 4 ศูนย์
3. ศูนย์บริการและถ่ายทอดเทคโนโลยีการเกษตรประจำตำบล จำนวน 4 ศูนย์
4. สถานีอนามัย จำนวน 5 แห่ง
5. ที่ทำการตำรวจชุมชน 4 แห่ง และสถานีตำรวจภูธร 1 แห่ง
6. หน่วยป้องกันและรักษาป่าแม่ทาน 2 หน่วย

การรักษาความสงบเรียบร้อย

แต่ละหมู่บ้านในอำเภอสบปราบ จะมีชุดปฏิบัติการระดับหมู่บ้าน ตำบล ตำบลละ 1 ชุด มีชุดปฏิบัติการทสปช. อปพร. รักษาความสงบภายในหมู่บ้านตำบล มีการจัดตั้งเวรยาม สอดส่องดูแลคนแปลกหน้าที่เข้ามาในหมู่บ้าน ติดตามพฤติกรรมแล้วรายงานผลให้ผู้นำชุมชนในหมู่บ้านและทางอำเภอทราบ ทุกกระยะการปฏิบัติงาน

บทที่ 3 สถานการณ์ของชุมชน

ด้านเศรษฐกิจ

อำเภอสบปราบมีศักยภาพด้านประชากรในวัยแรงงาน (อายุ 20 - 60 ปี) จำนวนมากซึ่งส่วนมากประกอบอาชีพทำงานต่างประเทศและในกรุงเทพมหานคร หากได้รับการพัฒนาส่งเสริมด้านอุตสาหกรรมโรงงาน อุตสาหกรรมในครัวเรือน จะสามารถบรรลุการพัฒนาในด้านอื่น ๆ ซึ่งถือว่าเป็นปัจจัยหลักในการพัฒนาประชากรในพื้นที่

ด้านคมนาคม

การคมนาคมนี้มีระยะทางที่ไม่ห่างไกลจากแหล่งชุมชนที่เจริญรุ่งเรืองทางด้านเศรษฐกิจและวัฒนธรรม มีถนนสามารถเชื่อมต่อได้สะดวก ปัจจุบันได้พัฒนาด้านการปรับปรุงขยายเส้นทางสามารถพัฒนาส่งเสริมเป็นแหล่งท่องเที่ยวเชิงอนุรักษ์หรือแหล่งท่องเที่ยวทางการเกษตรได้

ด้านทรัพยากรธรรมชาติและสิ่งแวดล้อม

อำเภอสบปราบมีอาณาบริเวณป่ากว้างใหญ่ เป็นแหล่งต้นน้ำลำธาร และเป็นแหล่งอาหารธรรมชาติให้กับราษฎรในพื้นที่ หากได้รับการส่งเสริมอนุรักษ์/การสร้างแหล่งกักเก็บน้ำจะสามารถพัฒนาให้เป็นแหล่งกำเนิดการผลิตทั้งด้านการเกษตร , ด้านการท่องเที่ยวและความสมดุลทางด้านชีววิทยา

3.1 ปัญหาของชุมชน

การวิเคราะห์และจัดลำดับความสำคัญของปัญหาของอำเภอสบปราบ ได้ทำการรวบรวมข้อมูลจากการจัดเวทีชุมชน , ประชาคมหมู่บ้าน ,ตำบล โดยเรียงลำดับความสำคัญของปัญหา คือ

1. ด้านกายภาพ
2. ด้านชีวภาพ
3. ด้านเศรษฐกิจ
4. ด้านสังคม

ด้านกายภาพ

ปัญหา	สาเหตุ	แนวทางแก้ไข
1.ขาดแคลนแหล่งน้ำเพื่อการเกษตร	-ปริมาณฝนน้อยทำให้ขาดแคลนแหล่งน้ำสำรองช่วยเหลือพื้นที่เพาะปลูก -เนื่องจากการพังทลายของดินไหลลงสู่หน้าผาย	-ทำโครงการเสนอขอรับการสนับสนุนก่อสร้างชลประทานขนาดกลาง(ห่านม้า) -ปรับปรุงคลองส่งน้ำและอาคารประกอบฝั้งซ้ายและฝั้งขวาของแม่น้ำวัง
2.แหล่งน้ำตื้นเขิน	-ฝายเก็บกักน้ำได้น้อย ไม่เพียงพอต่อการทำการเกษตร -ลำห้วยแม่ทานไหลลงสู่แม่น้ำวังโดยไม่มีฝายหรือทำนบปิดกั้นน้ำไว้ใช้สอย	-ขอรับการสนับสนุนงบประมาณขุดลอก
3.ขาดแคลนแหล่งเก็บกักน้ำไว้ใช้สอยในฤดูแล้ง	-เนื่องจากในอดีตมีการใช้ปุ๋ยเคมีทำให้ดินแข็งกระด้าง	-ขอรับการสนับสนุนก่อสร้างทำนบคอนกรีต(ฝายน้ำล้น)
4.ดินเสื่อมคุณภาพขาดความอุดมสมบูรณ์	-มีวัตถุพิษ(มูลสัตว์)อยู่แต่ไม่นำมาใช้ในการปรับปรุงบำรุงดินเนื่องจากมีข้อจำกัดในการใช้สาเหตุเพราะเป็นฝุ่นผง	-รวมกลุ่มเกษตรกรผลิตปุ๋ยอินทรีย์อัดเม็ด -สนับสนุนงบประมาณในการหาเครื่องจักรเพื่อใช้ในกระบวนการผลิตปุ๋ยใช้ในชุมชนและจำหน่ายเพื่อเพิ่มรายได้ -ส่งเสริมการผลิตปุ๋ยน้ำหมักชีวภาพ -สนับสนุนงบประมาณขุดสระน้ำขนาดเล็กเพื่อการเกษตรผสมผสานในไร่นาเกษตรกร

ด้านชีวภาพ

ปัญหา	สาเหตุ	แนวทางแก้ไข
1.ปัจจัยการผลิตมีราคาสูง	-ปุ๋ยเคมี -ขาดแคลนสารเคมีป้องกันกำจัดศัตรูพืชที่จำเป็น -ต้นทุนการผลิตสูง -ใช้เมล็ดพันธุ์ของตนเองทำให้ผลผลิตต่ำคุณภาพไม่ดีขายไม่ได้ราคา	-รวมกลุ่มผลิตปุ๋ยอินทรีย์ใช้เอง -รวมกลุ่มขอรับการสนับสนุนเมล็ดพันธุ์ดีเป็นกองทุนหมุนเวียนเพื่อความยั่งยืน -รวมกลุ่มผลิตน้ำหมักชีวภาพใช้เอง

ด้านเศรษฐกิจ

ปัญหา	สาเหตุ	แนวทางแก้ไข
1.ตลาดรับซื้อผลผลิตมีจำกัด	-ขาดการรวมกลุ่มเพื่อขายสินค้ารวบรวมผลผลิต	-กระตุ้นให้เกิดการรวมกลุ่ม เพื่อการเรียนรู้และแก้ไขปัญหาดังกล่าว
2.ขาดอาชีพเสริมหลังการทำนา	-ไม่แน่ใจในการตัดสินใจเลือกอาชีพใหม่ -ขาดเงินทุนที่จะนำมาใช้ประกอบอาชีพ	-ขอรับการสนับสนุนโครงการส่งเสริมการผลิตไม้ตงเพื่อเป็นอาชีพใหม่ -รวมกลุ่มเป็นเครือข่ายวิสาหกิจชุมชน -จัดระบบการบริหารการใช้น้ำให้ดีขึ้น -ฟื้นฟูประเพณีการลงแขก
3.ขาดแคลนแรงงานในบางช่วงฤดู	-ต้องจ้างแรงงานจากตำบลใกล้เคียงและต่างอำเภอมาเร่งรัดทำการเกษตร เช่น การปักดำข้าว/การเก็บเกี่ยวข้าว/ปลูกอ้อย/ตัดอ้อย เป็นต้น	-รวมกลุ่มจัดหาเครื่องจักรกลการเกษตรนำมาใช้และบริการในชุมชนเพื่อเป็นเครื่องมือทุนแรง

ด้านสังคม

ปัญหา	สาเหตุ	แนวทางการแก้ไข
1.การรวมกลุ่มของเกษตรกรยังมีน้อย	-ขาดแรงจูงใจและมีทัศนคติที่ไม่ดีในเรื่องการรวมกลุ่ม -กลุ่มที่เคยมีในอดีตประสบความสำเร็จล้มเหลว เนื่องจากสมาชิกมีส่วนร่วมน้อย	-ปลูกจิตสำนึกสร้างแรงจูงใจและสร้างทัศนคติที่ดีในการรวมกลุ่มของเกษตรกร -จัดตั้งกลุ่มเพื่อเชื่อมโยงเครือข่ายผ่านศูนย์บริการและถ่ายทอดเทคโนโลยีเพื่อชุมชน
2.การอพยพแรงงานของเกษตรกรเพื่อหางานทำในตัวเมืองและต่างจังหวัด	-เนื่องจากเมื่อเสร็จสิ้นจากการเก็บเกี่ยวแล้วแรงงานหนุ่มสาวจะว่างงาน -งานในโรงงานอุตสาหกรรมในตัวเมืองมีรายได้ที่ไม่แน่นอน	-จัดหาแหล่งน้ำใหม่เพื่อเพิ่มเติมให้น้ำอย่างเพียงพอในฤดูแล้ง -รวมกลุ่มจัดตั้งโรงงานผลิตปุ๋ยอินทรีย์อัดเม็ดไว้ใช้ในชุมชนและจำหน่ายหรือโรงงานอุตสาหกรรมอื่น ๆ

3.2 ลำดับความสำคัญของปัญหาชุมชน

- 1.ด้านกายภาพ - ขาดแคลนแหล่งน้ำเพื่อการเกษตร/แหล่งน้ำตื้นเขิน/ขาดแหล่งเก็บกักน้ำไว้ใช้ในฤดูแล้ง/ดินเสื่อมคุณภาพ ขาดความอุดมสมบูรณ์
- 2.ด้านชีวภาพ - ปัจจัยการผลิตมีราคาแพง
- 3.ด้านเศรษฐกิจ - ตลาดรับซื้อผลผลิตทางการเกษตรมีจำกัด/ไม่มีอาชีพเสริมหลังการทำนา/ขาดแคลนแรงงานในบางช่วงฤดู
- 4.ด้านสังคม - การรวมกลุ่มเพื่อประกอบอาชีพการเกษตรยังมีน้อย/การอพยพแรงงานของเกษตรกร

3.3 ศักยภาพของชุมชน

ศักยภาพทางด้านประชากร ในวัยแรงงาน (อายุ 18 – 50 ปี) มีจำนวนมากซึ่งส่วนมากประกอบอาชีพทำงานต่างประเทศและในกรุงเทพมหานคร หากได้รับการพัฒนาส่งเสริมด้านอุตสาหกรรมโรงงาน/อุตสาหกรรมในครัวเรือน จะสามารถบรรลุการพัฒนาในด้านอื่น ๆ ซึ่งถือว่าเป็นปัจจัยหลักในการพัฒนาประชากรในพื้นที่และภูมิปัญญาท้องถิ่นด้วย

ศักยภาพทางการคมนาคม อำเภอสบปราบนับว่ามีการคมนาคมที่สะดวกรวดเร็วมีระยะทางที่ไม่ห่างไกลจากแหล่งชุมชนที่เจริญรุ่งเรืองทางด้านเศรษฐกิจและวัฒนธรรมมีถนนเชื่อมต่อได้สะดวก ซึ่งปัจจุบันได้รับการพัฒนาด้านการปรับปรุงขยายเป็นถนนสี่เลน (ทางหลวงแผ่นดินหมายเลขที่ 1) ซึ่งตัดผ่านทางตอนกลางของพื้นที่ของตำบลและยังสามารถพัฒนาได้อย่างต่อเนื่อง

ภูมิปัญญาท้องถิ่น

ด้านพืช – การอนุรักษ์ยาสูบพื้นเมือง

ด้านสัตว์ – เทคนิคการเลี้ยงและการปฏิบัติดูแลรักษาวัวลูกผสม

ด้านประมง – การอนุรักษ์หอยนกเขา (หอยชนิดเล็กลวดลายคล้ายสีขนของนกเขา)บริเวณรอบอ่างเก็บน้ำแม่ทาน

ด้านผลิตภัณฑ์และการแปรรูป ได้แก่ ภูมิปัญญาการทำลูกประคบสมุนไพรของกลุ่มแม่บ้านเกษตรกรบ้านวังยาว หมู่ที่ 1 อำเภอสบปราบ , บ้านใหม่วัฒนา หมู่ที่ 10 ตำบลสบปราบ

ด้านสิ่งของเพื่อใช้ในทางการเกษตร – การทำแท่นโครงสร้างไม้สัก สำหรับหั่นใบยาสูบพื้นเมืองด้วยมือ

จุดขายของท้องถิ่น

- **เป็นแหล่งทรัพยากรธรรมชาติและสิ่งแวดล้อม** มีอาณาบริเวณป่ากว้างใหญ่เป็นแหล่งต้นน้ำลำธาร และเป็นแหล่งอาหารธรรมชาติให้กับราษฎรในพื้นที่หากได้รับการส่งเสริมอนุรักษ์และการสร้างแหล่งกักเก็บน้ำจะสามารถพัฒนาให้เป็นแหล่งกำเนิดการผลิตทั้งด้านการเกษตร,ด้านการท่องเที่ยวและความสมดุลทางด้านชีวภาพ
- **ชีวิตที่สงบเรียบง่าย ท่ามกลางประชากรที่มีคุณภาพ** หากมีโอกาสมาเยือนอำเภอสบปราบท่านจะประทับใจกับรอยยิ้มที่แสนจะอบอุ่น การทักทายโอภาปราศรัยด้วยภาษาคำเมืองที่มีเอกลักษณ์เฉพาะเปี่ยมล้นไปด้วยมิตรภาพและความมีไมตรีจิตอันเป็นเสน่ห์ดึงดูดใจชวนให้อยากกลับมาเยือนชาวบ้านอำเภอสบปราบมีวิถีชีวิตที่เรียบง่ายไม่ฟุ้งเฟ้อ จึงมีความมั่นคงจึงสามารถอยู่ได้อย่างมีความสุขภายใต้สภาพแวดล้อมที่ยังคงความอุดมสมบูรณ์พลหลงเหลือให้ชิมซับ จนเจอได้อยู่ประชากรส่วนใหญ่ของที่นี่ยังยึดมั่นในการประกอบอาชีพทางด้านเกษตรกรรม พืชเศรษฐกิจที่สำคัญคือ ข้าวเหนียว ลำไย อ้อย โรงงาน ข้าวโพดเลี้ยงสัตว์ การปลูกจามจุรี(ฉำฉา)เพาะเลี้ยงครั้ง ซึ่งเป็นสัตว์เศรษฐกิจที่สำคัญและทำให้ประชากรมีรายได้เสริมได้เป็นอย่างดี
- **ความได้เปรียบทางด้านยุทธศาสตร์** อำเภอสบปราบตั้งอยู่ในทำเลที่สามารถเชื่อมโยง ติดต่อกับต่างจังหวัด ต่างอำเภอได้สะดวกได้ถึง 4 เส้นทาง คือ
 - 1.เส้นทางสายสบปราบ - ลำปาง สู่ภาคเหนือตอนบน สายเหนือ
 - 2.เส้นทางสายสบปราบ - ตาก เชื่อมโยงสู่ภาคเหนือตอนล่าง สายใต้

3.4 วิสัยทัศน์ของชุมชน

1. มีทรัพยากรธรรมชาติและสิ่งแวดล้อมที่ยังคงอยู่อย่างยั่งยืน
2. มีการปลูกพืชผักสวนครัวเพื่อยังชีพ ตามแนวเศรษฐกิจพอเพียง
3. เป็นแหล่งผลิตสินค้าการเกษตรที่มีคนรู้จักไปทั่วประเทศ
4. มีชีวิตที่สงบเรียบง่าย ท่ามกลางประชากรที่มีคุณภาพ

ฝันของบุคคล

1. มีเงินทุนหมุนเวียนในการประกอบอาชีพ
2. มีรายได้ตลอดทั้งปี
3. มีอาชีพเสริมหลังฤดูเก็บเกี่ยว
4. มีตลาดรับซื้อผลผลิต โดยมีสัญญาหรือข้อตกลงล่วงหน้า
5. มีน้ำเพื่อทำการเกษตรอย่างพอเพียงตลอดปี
6. มีชีวิตที่สงบสุข ไม่เป็นหนี้

ฝันของชุมชน

1. ลดต้นทุนการผลิต ลดการพึ่งพาปัจจัยภายนอก
2. นำทรัพยากรที่มีอยู่ในชุมชน มาใช้ให้เกิดประโยชน์สูงสุด
3. มีการส่งเสริมอาชีพเสริม / อาชีพใหม่ที่ยั่งยืน
4. ลดการใช้สารเคมีในการเกษตร
5. อยากให้มีการป้องกันกำจัดศัตรูพืช โดยใช้สารสกัดจากธรรมชาติ
6. อยากให้มีน้ำเพื่อทำการเกษตรอย่างเพียงพอตลอดปี
7. คนในชุมชนมีความสุขเอาชนะความยากจน

ฝันที่เป็นไปได้

1. มีแหล่งน้ำเพื่อทำการเกษตร ได้ตลอดปี
2. มีโรงงานอุตสาหกรรมขนาดเล็ก เพื่อบรรจุผลผลิตของเกษตรกร
3. มีตลาดรับซื้อผลผลิตการเกษตรทุกชนิด
4. รวมกลุ่มในชุมชนเพื่อผลิตปุ๋ยใช้เอง

บทที่ 4 สังเคราะห์ข้อมูล

ประวัติการประกอบอาชีพของชุมชน

ในอดีตการประกอบอาชีพของชุมชน อำเภอสบปราบ ประกอบอาชีพด้านการเกษตรเป็นหลัก โดยการปลูกพืช เลี้ยงสัตว์ และจับปลาตามแหล่งน้ำธรรมชาติเพื่อบริโภค เช่น ปลูกข้าว พืชไร่ (ฝ้าย , ถั่วลิสง, อ้อย) ไม้ผล และพืชผัก จะใช้พันธุ์พื้นเมืองทั้งสิ้น สำหรับการเลี้ยงสัตว์ (โค - กระบือ) เพื่อใช้งาน และเลี้ยงสุกรเพื่อบริโภคในชุมชน

แต่ในปัจจุบันการประกอบอาชีพของชุมชน อำเภอสบปราบ ได้เปลี่ยนไปบ้างจากการผลิตการเกษตรที่ผลิตเพื่อบริโภคในชุมชน มาเป็นผลิตเพื่อนำมาจำหน่ายโดยใช้เทคโนโลยีการผลิตสมัยใหม่มาพัฒนาการผลิต เช่น เมล็ดพันธุ์, ปุ๋ยเคมี, เทคนิคการผลิต ระบบการผลิตให้ได้ผลผลิตเพิ่มมากขึ้น และพัฒนาคุณภาพผลผลิตดีขึ้น จึงส่งผลถึงการจำหน่าย ผลผลิตได้ราคาดีขึ้น และได้กำไรสูงสุด

ลักษณะของการผลิต เทคนิค ระบบ

ชนิดพืช/ สัตว์	พันธุ์พืช พันธุ์สัตว์	วิธีปลูก วิธีเลี้ยง	การปฏิบัติดูแล รักษา	การเก็บเกี่ยว	ผลผลิตเฉลี่ยกก./ไร่
ข้าวนาปี	เหนียว ก.ข.6 เจ้าชาวดอก มะลิ 105 อัตรา7-10 กก./ไร่	-โดยวิธีปักดำใช้ กล้าอายุ20-30 วัน -เป็นแถวเป็นแนว	-ใช้ปุ๋ยครั้งที่ 1 สูตร 16-20-0 อัตรา 25-30 กก./ไร่ -ใช้ปุ๋ยครั้งที่ 2 สูตร 46-0-0 อัตรา 10- 15 กก./ไร่	-ระยะพลับปลิง หรือหลังออกดอก มา20-30 วัน -ไว้ทำพันธุ์ต้องเก็บ เกี่ยวเมื่อข้าวแก่จัด	
ถั่วลิสง(ฝน)	ไทนาน 9 กระเพาะ เปลือก 15 กก./ไร่	-ใช้ไม้แหลมกระทุ้ง หลุมหยอดเมล็ด ระยะปลูก 20*30 ซ.ม.	-ปุ๋ยเคมี 12-24-12 อัตรา 25 กก./ไร่ -ปุ๋ยอินทรีย์หว่าน ก่อนปลูก 100-200 กก./ไร่	เมื่ออายุประมาณ 120 วัน	220-250
มันสำปะหลัง	-ระยอง 1	-ขุดหลุมปลูก -ระยะปลูก 90*120 ซ.ม. -วางท่อนพันธุ์ เกลี่ยดินกลบ	-ปุ๋ยอินทรีย์หว่าน ก่อนปลูก -ปุ๋ยเคมี 15-15-15 อัตรา 5 กก./ไร่	-เมื่ออายุประมาณ 8-10 เดือน	3,000

ปัจจัยเงื่อนไขในการผลิต ผลตอบแทนที่ได้

ปัจจัย	เงื่อนไขในการผลิต	ผลตอบแทนที่ได้
ข้าวนาปี - ให้พันธุ์ส่งเสริม - ใช้บริโภคและจำหน่าย - ลดต้นทุนการผลิตต่ำลง เพิ่มผลผลิตต่อไร่ให้สูงขึ้น	- ต้องปลูกเมล็ดพันธุ์ด้วยสารเคมี - ต้องเก็บเกี่ยวระยะที่เหมาะสม - ก่อนเก็บเกี่ยว 10 วันต้องระบายน้ำออกจากแปลงน้ำเพื่อให้ข้าวสุกพร้อมกัน - ต้องหมั่นตรวจแปลงนาอย่างสม่ำเสมอ ต้องใช้ปุ๋ยตามระยะที่เหมาะสม	- ต้นทุนต่อไร่ประมาณ 2,425 บาท - ผลผลิตต่อไร่ประมาณ 500 กก. - ราคาผลผลิตเฉลี่ยต่อไร่ 8 บาท - รายได้เฉลี่ยต่อไร่ 3,000บาท - กำไรเฉลี่ยต่อไร่ 575 บาท
ถั่วลิสง(ฝน) - ผลผลิตต่ำ - พื้นที่ปลูกอาศัยน้ำฝน	- ประสบภาวะฝนทิ้งช่วง - ไม่สามารถให้น้ำตามความต้องการของพืช	- ต้นทุนต่อไร่ 1,910 บาท - ผลผลิตต่อไร่เฉลี่ย 230 กก. - ราคาผลผลิตเฉลี่ย 12 บาท - รายได้เฉลี่ยต่อไร่ 2,760 บาท - กำไรเฉลี่ยต่อไร่ 1,050บาท
มันสำปะหลัง - ผลผลิตต่ำ - พื้นที่ปลูกอาศัยน้ำฝน	- ประสบภาวะฝนทิ้งช่วง - ไม่สามารถให้น้ำตามความต้องการของพืช	- ต้นทุนต่อไร่ 1,560 บาท - ผลผลิตต่อไร่ 3,000 บาท - ราคาผลผลิตต่อกก.80บาท - รายได้เฉลี่ยต่อไร่ 2,400 บาท - กำไรเฉลี่ยต่อไร่ 840 บาท

กลยุทธ์ทางเลือก

แผนการผลิต และ/หรือ ทดสอบเทคโนโลยี

- 1 แผนปรับปรุงฟื้นฟูทรัพยากรและสิ่งแวดล้อม
 - 1.1 โครงการก่อสร้างชลประทานขนาดกลาง และคลองส่งน้ำ
 - 1.2 สร้างทำนบกอนกรีตปิดกั้นลำห้วย
 - 1.3 ขุดลอกหน้าฝาย
 - 1.4 โครงการส่งเสริมการผลิตปุ๋ยอินทรีย์อัดเม็ด (สร้างอาชีพใหม่)
 - 1.5 โครงการส่งเสริมการผลิตปุ๋ยน้ำหมักชีวภาพ(สร้างอาชีพใหม่)

2 แผนการลงทุน/ แผนธุรกิจชุมชน/แผนส่งเสริมการเกษตร

- 2.1 กองทุนแปรรูปผลผลิตการเกษตร
- 2.2 โครงการศูนย์ซ่อมแซมเครื่องกลการเกษตรเพื่อชุมชน
- 2.3 โครงการกองทุนกลุ่มผู้ผลิตพืชหลังการทำนา

กิจกรรม

- กลุ่มผู้ปลูกถั่วเหลือง
- กลุ่มผู้ปลูกผักปลอดสารพิษ

3 แผนถ่ายทอดและเผยแพร่เทคโนโลยี

- 3.1 ฝึกอบรม/ศึกษาดูงานจัดการทรัพยากรน้ำ
- 3.2 ถ่ายทอดความรู้ตามกระบวนการโรงเรียนเกษตรกร(ข้าว,ถั่วเหลือง,ผักปลอดสารพิษ
- 3.3 เร่งรัดปรับปรุงบำรุงดิน (ประชุมชี้แจง ฝึกอบรม/ศึกษาดูงานตรวจเยี่ยมติดตาม
- 3.4 การผลิตไม้ตงศรีปราชญ์ (ทำแปลงเรียนรู้,ฝึกอบรมถ่ายทอดความรู้, จัดทำแปลงส่งเสริม